

ARD/ZDF-Programmanalyse 2022

Methodendokumentation

Wissenschaftliche Leitung

Torsten Maurer
Hans-Jürgen Weiß

Projektassistenz

Luisa Bilke

Mitarbeit

Katerina Vandeva
Julia Steinke
Lena Mändlen
Benno Haas

Durchführung

GöfaK Medienforschung GmbH
Lennéstr. 12A
14471 Potsdam
www.goefak.de

Fertigstellung

15.05.2023

INHALTSVERZEICHNIS

- 1 Tabellen zur ARD/ZDF-Programmanalyse 2022
- 2 Stichprobenkonzept und Stichprobenplan 2022
- 3 Reliabilität der Beitragscodierung für die Informationsanalyse 2022
- 4 Codebücher der ARD/ZDF-Programmanalyse 2022
 - 4.1 Codeplan zur Sendungsanalyse der Jahresvollerhebung 2022
(Sekundäranalyse der AGF-Programmcodierung)
 - 4.2 Codeplan zur Sendungsanalyse der Stichprobenerhebung 2022
(Primäranalyse von Programmaufzeichnungen)
 - 4.3 Codeplan zur Beitragsanalyse journalistischer Informationsangebote 2022
(Primäranalyse von Programmaufzeichnungen)
- 5 Publikationen zur ARD/ZDF-Programmanalyse
(Untersuchungsjahre 2019 bis 2022)

Vorbemerkung

Das Projekt einer gemeinsamen Fernsehprogrammforschung von ARD und ZDF wurde im Jahr 1985 gestartet, ein Jahr nachdem in Deutschland private Fernsehprogramme auf Sendung gingen.¹ Die GöfaK Medienforschung GmbH ist seit dem Untersuchungsjahr 2019 für die jährliche Durchführung dieser Studie verantwortlich.

Die Ergebnisse der von unserem Institut für ARD und ZDF durchgeführten Programmanalysen werden in Media Perspektiven veröffentlicht.² Zusätzlich werden die Eckdaten und Dokumente zur Methode dieser Erhebungen und Analysen in Methodendokumentationen zusammengefasst, die auf der Homepage von Media Perspektiven einsehbar sind.³ In der vorliegenden Dokumentation geht es um die methodischen Grundlagen des Beitrags über die Analysen, die wir zum Untersuchungsjahr 2022 durchgeführt und in Media Perspektiven 9/2023 veröffentlicht haben.⁴

Konzept und Methode der ARD/ZDF-Programmanalyse 2019 bis 2022

Die langfristige Entwicklung des Forschungskonzepts der ARD/ZDF-Programmanalyse seit 1985 sowie die Überarbeitung dieses Konzepts für die von uns ab 2019 durchgeführten Jahresherhebungen wurden in Media Perspektiven 5/2020 ausführlich erläutert.⁵ Festzuhalten ist, dass die kontinuierliche Fernsehprogrammforschung von ARD und ZDF seit ihren Anfängen auf zwei Säulen steht:

- Vor dem Hintergrund der programmrechtlichen Vorgaben für die Gestaltung öffentlich-rechtlicher und privater Fernsehvollprogramme in Deutschland⁶ geht es um die Ermittlung und Analyse von Daten (1) zur *strukturellen* und (2) zur *inhaltlichen Vielfalt* dieser Programme.

¹ Vgl. Krüger, Udo Michael: Aufbruch zu einer neuen Fernsehkultur. Ein Programmvergleich von SAT.1, RTL plus, ARD und ZDF. In: Media Perspektiven 4/1985, S. 257-270.

² Vgl. dazu das Publikationsverzeichnis in Kapitel 5 der vorliegenden Methodendokumentation.

³ Vgl. zuletzt GöfaK Medienforschung: Methodendokumentation zur ARD/ZDF-Programmanalyse 2021. Potsdam 2022 (https://www.ard-media.de/fileadmin/user_upload/media-perspektiven/Programmanalyse-Nachrichtenmonitor/Methodendokumentation_Programmanalyse_2021_1.pdf [15.05.2023]).

⁴ Vgl. Maurer, Torsten/Luisa Bilke/Hans-Jürgen Weiß: Informationsleistungen öffentlich-rechtlicher und privater Vollprogramme im ersten Jahr des Ukrainekriegs. Ergebnisse der ARD/ZDF-Programmanalyse 2022. In: Media Perspektiven 9/2023.

⁵ Vgl. Weiß, Hans-Jürgen/Torsten Maurer/Anne Beier: ARD/ZDF-Programmanalyse 2019: Kontinuität und Wandel. Forschungshintergrund und Methode. In: Media Perspektiven 5/2020, S. 226-245 (insbesondere S 231-243).

⁶ Vgl. dazu aktuell den 2023 zur Ratifizierung anstehenden Dritten Medienänderungsstaatsvertrag.

Mit diesen beiden Aufgabenstellungen korrespondieren zwei systematisch aufeinander bezogene Forschungskonzepte: (1) vergleichende *Strukturanalysen* des jeweiligen Gesamtprogramms der Sender sowie (2) vergleichende *Inhaltsanalysen* ihrer journalistischen Informationsangebote. Dementsprechend wurde die GöfaK Medienforschung GmbH in den Jahren 2019 bis 2021 mit der Durchführung von zwei Teilstudien beauftragt:

- Zum einen mit *Programmstrukturanalysen* der linearen Programmangebote von sechs Sendern: Das Erste, ZDF, RTL, Sat.1, VOX und ProSieben. Die empirische Basis dieser Programmanalysen waren *Jahresvollerhebungen* der Programmprotokolle und Programmcodierungen der AGF-Videoforschung, die sekundäranalytisch ausgewertet wurden.
- Zum anderen mit *Informationsanalysen*, in denen Strukturen und Inhalte der journalistischen Informationsangebote von vier dieser Programme – Das Erste, ZDF, RTL und Sat.1 – untersucht wurden. Die empirische Basis dieser Programmanalysen waren Stichprobenerhebungen von Programmaufzeichnungen. Hierzu wurden in jedem Untersuchungsjahr vier „künstliche Programmwochen“ bzw. 28 Stichprobentage zufällig ausgewählt, an denen die Programme aufgezeichnet und ausgewertet wurden.

Der Forschungsauftrag der GöfaK Medienforschung GmbH für das Jahr 2022 bezog sich dann ausschließlich auf die Untersuchung der *journalistischen Informationsleistungen* öffentlich-rechtlicher und privater Fernsehvollprogramme. Zu den bisher untersuchten vier Programmen – Das Erste, ZDF, RTL und Sat.1 – wurde ProSieben als fünftes Programm hinzugenommen. Die Befunde dieser Analysen, die primär auf die politischen Informationsleistungen dieser fünf Programme im Kontext des Ukraine-Krieges 2022 fokussiert sind, wurden in Media Perspektiven 9/2023 publiziert.

Auf der Ebene der *Datenerhebung* stehen diese Analysen allerdings auch im Untersuchungsjahr 2022 auf einer sehr viel breiteren empirischen Basis. Die 2019 eingeführte methodische Verknüpfung von Programmstruktur- und Informationsanalyse bzw. von Jahresvoll- und Stichprobenerhebung wurde bei der Erfassung der Programmangebote von Das Erste, ZDF, RTL und Sat.1 beibehalten und nun auch auf ProSieben angewendet. In diesem Zusammenhang wurde die Sekundäranalyse der AGF-Programmstrukturdaten vor allem dazu genutzt, den Gesamtumfang der journalistischen Informationsangebote exakt zu bestimmen und den Programmkontext dieser Informationsangebote zu identifizieren.

Zum Aufbau der Methodendokumentation 2022

Die Methodendokumentation zur ARD/ZDF-Programmanalyse 2022 ist in fünf Kapitel unterteilt:

Im ersten Kapitel werden die Basisdaten der 2022 durchgeführten Programmanalysen zusammengefasst.

Im zweiten Kapitel wird das Stichprobenkonzept der Informationsanalyse erläutert und der Plan für die zufällige Auswahl von 28 Stichprobentagen bzw. zur Bildung von vier künstlichen Stichprobenwochen im Untersuchungsjahr 2022 dokumentiert.

In Kapitel 3 werden die Ergebnisse von zwei Reliabilitätstests zur Informationsanalyse 2022 vorgestellt.

Das Codebuch zu den Programmanalysen, die wir zum Untersuchungsjahr 2022 durchgeführt haben, wird in Kapitel 4 dokumentiert: die Codepläne zur Sekundäranalyse der AGF-Programmcodierung (Abschnitt 4.1) sowie die Codepläne zur Untersuchung der journalistischen Sendungen (Abschnitt 4.2) und Beiträge (Abschnitt 4.3) im Rahmen der Informationsanalyse.

Abgeschlossen wird die Methodendokumentation durch ein Verzeichnis der Beiträge, die wir zur ARD/ZDF-Programmanalyse in Media Perspektiven veröffentlicht haben (Kapitel 5).

1 Tabellen zur ARD/ZDF-Programmanalyse 2022

Verzeichnis der Tabellen

Programmstrukturanalyse (Jahresvollerhebung)

Basiselemente der AGF-Primärerhebung 2022 Zeitanteil in Prozent	Tabelle 1
Spartensystematik der AGF-Primärerhebung Zeitanteil in Prozent	Tabelle 2
Spartensystematik der ARD/ZDF-Sekundäranalyse Zeitanteil in Prozent	Tabelle 3
Verzeichnis der 2022 als „Sondersendungen“ kategorisierten Sendungen	Tabelle 4
Sondersendungen 2022 im Zeitverlauf Zeitungsumfang absolut.....	Tabelle 5
Redaktionelle Angebote: Programmverantwortung Zeitanteil in Prozent	Tabelle 6
Redaktionelle Angebote: Programmsparten und Produktionsstrukturen Zeitanteil in Prozent	Tabelle 7

Informationsanalyse (Stichprobenerhebung)

Basisdaten und Stichprobenvalidierung

Basisdaten der Stichprobenerhebung 2022	Tabelle 8
Vergleich Jahresvollerhebung/Stichprobenerhebung: Basiselemente Zeitanteil in Prozent	Tabelle 9
Vergleich Jahresvollerhebung/Stichprobenerhebung: Programmsparten Zeitanteil in Prozent	Tabelle 10
Vergleich Jahresvollerhebung/Stichprobenerhebung: Informationsformate Zeitanteil in Prozent	Tabelle 11

Sendungsanalyse: Umfang und Formate

Journalistische Informationssendungen 2019 bis 2022 Zeitanteil in Prozent	Tabelle 12
Programmverantwortung für die journalistischen Informationssendungen Zeitanteil in Prozent	Tabelle 13
Kurzfristige Wiederholungen der journalistischen Informationssendungen Zeitanteil in Prozent	Tabelle 14
Formate der journalistischen Informationssendungen Zeitanteil in Prozent (Basis: Gesamtsendezeit)	Tabelle 15
Formate der journalistischen Informationssendungen Zeitanteil in Prozent (Basis: Informationssendezeit)	Tabelle 16

Beitragsanalyse: Themenstruktur

Themenstruktur der journalistischen Information Zeitumfang absolut.....	Tabelle 17
Themenstruktur der journalistischen Information 2022 Zeitanteil in Prozent (Basis: Gesamtsendezeit)	Tabelle 18
Themenstruktur der journalistischen Information 2019 bis 2022 Zeitanteil in Prozent (Basis: Gesamtsendezeit)	Tabelle 19
Themenstruktur der journalistischen Information 2022 Zeitanteil in Prozent (Basis: Informationssendezeit)	Tabelle 20
Themenstruktur der journalistischen Information 2019 bis 2022 Zeitanteil in Prozent (Basis: Informationssendezeit)	Tabelle 21
Aktualität der journalistischen Information Zeitanteil in Prozent	Tabelle 22
Aktualität der Themenbereiche der journalistischen Information Zeitumfang absolut.....	Tabelle 23
Aktualität der Themenbereiche der journalistischen Information Zeitanteil in Prozent	Tabelle 24
Aktualität der politischen Themen 2019 bis 2022 Zeitanteil in Prozent	Tabelle 25
Inhalte der Berichterstattung über deutsche Politik – Sachthemen, Strukturen und Prozesse Zeitanteil in Prozent	Tabelle 26
Ebenen der nationalen und internationalen Politikberichterstattung Zeitanteil in Prozent	Tabelle 27
Bezüge zu Ostdeutschland in der Berichterstattung über politische, wirtschaftliche oder gesellschaftlichen Themen Zeitanteil in Prozent	Tabelle 28
Bezüge zu Ostdeutschland in der Berichterstattung über politische Themen Zeitanteil in Prozent	Tabelle 29
Top-20-Länder in der Berichterstattung über politische, wirtschaftliche oder gesellschaftliche Themen Anzahl absolut	Tabelle 30
Top-20-Länder in der Berichterstattung über politische Themen Anzahl absolut	Tabelle 31
Weltmächte und Regionen in der Berichterstattung über politische, wirtschaftliche oder gesellschaftlichen Themen Anzahl absolut	Tabelle 32
Weltmächte und Regionen in der Berichterstattung über politische Themen Anzahl absolut	Tabelle 33

Beitragsanalyse: Topthemen

Topthemen der journalistischen Fernsehinformation

Zeitumfang absolut..... Tabelle 34

Ausgewählte Topthemen 2020 bis 2022

Zeitanteil in Prozent Tabelle 35

Tabelle 1
Basiselemente der AGF-Primärerhebung 2022

Zeitanteil in Prozent¹ / Gesamtsendezeit

Basiselemente	Das Erste	ZDF	RTL	Sat.1	ProSieben
Redaktionelle Angebote ²	96,6	96,5	79,0 ³	79,4 ⁴	77,9
Werbung ⁵	1,2	1,4	16,5 ⁶	15,0 ⁷	15,5
Programmpromotion ⁸	1,9	1,9	4,1	5,4	6,5
Sonstiges ⁹	0,3	0,2	0,0	0,2	0,1
Eingefügt: Rechnerische Differenz zum 24-Std.-Tag	0,0	0,0	0,4	0,0	0,0
Gesamt	100	100	100	100	100

1 Jahresvollerhebung 2022. Berechnungsbasis: 24 Stunden pro Tag (3.00-3.00 Uhr).

2 Sendungen (AGF: V2 = 110-250).

3 Einschließlich „Der Preis ist heiß“ (AGF: V2 = 163 / Gameshow mit Werbung).

4 Einschließlich „Geh aufs Ganze“ (AGF: V2 = 163 / Gameshow mit Werbung).

5 AGF: V2 = 310, 320.

6 Einschließlich Werbeblöcke in „Der Preis ist heiß“.

7 Einschließlich Werbeblöcke in „Geh aufs Ganze“.

8 AGF: V2 = 410, 450.

9 Sponsorhinweise (sofern in den AGF-Protokollen ausgewiesen) sowie Dauerprogramm, Videotext, Gewinnzahlen, Spots und Sonstiges (AGF: V2 = 420-440, 910).

Tabelle 2
Spartensystematik der AGF-Primärerhebung

Zeitanteil in Prozent¹ / Gesamtsendezeit

Programmsparten	Das Erste	ZDF	RTL	Sat.1	ProSieben
Information	46,8	44,4	30,9	20,0	18,0
Journalistische Information	41,1	43,9	29,3	16,9	17,4
Reality-TV (1): Narrative Formate ²	4,9	-	1,6	3,1	0,6
Sonstige Sendungen ³	0,8	0,5	-	0,0	-
Sport	8,2	6,6	1,0	0,5	2,4
Unterhaltung	10,2	9,3	26,1	41,7	13,2
Show-, Quiz-, Musiksendungen etc.	10,2	9,3	18,0	15,7	11,7
Reality-TV (2): Performative Formate ⁴	-	-	2,9	5,1	1,5
Reality-TV (3): Gescrriptete Formate ⁵	-	-	5,2	20,9	-
Fiction	31,4	36,2	21,0	17,2	44,3
Werbung, Programmpromotion etc.	3,4	3,5	21,0	20,6	22,1
Werbung	1,2	1,4	16,5	15,0	15,5
Anderes ⁶	2,2	2,1	4,1	5,6	6,6
Eingefügt: Rechnerische Differenz zum 24-Std.-Tag	0,0	0,0	0,4	0,0	0,0
Gesamt	100	100	100	100	100

1 Jahresvollerhebung 2022. Berechnungsbasis: 24 Stunden pro Tag (3.00-3.00 Uhr).

2 Daily Talks, Doku-Soaps und Coachingformate (AGF: L = 111, 151, 201).

3 Vorwiegend religiöse Verkündigungssendungen und Gottesdienste.

4 Real-Life-Inszenierungen und Castingshows (AGF: V2 = 165, L = 181).

5 Gescrriptete Doku-Soaps und Gerichtsshow (AGF: L = 141, 152).

6 Sponsorhinweise (sofern in den AGF-Protokollen ausgewiesen) sowie Programmpromotion, Dauerprogramm, Videotext, Gewinnzahlen, Spots und Sonstiges (AGF: V2 = 420-440, 910).

Tabelle 3
Spartensystematik der ARD/ZDF-Sekundäranalyse

Zeitanteil in Prozent¹ / Gesamtsendezeit

Programmsparten	Das Erste	ZDF	RTL	Sat.1	ProSieben
Journalistische Information	41,1	43,9	29,3	16,9	17,4
Sport	8,2	6,6	1,0	0,5	2,4
Nonfiktionale Unterhaltung und Reality-TV	15,1	9,3	27,7	44,8	13,8
Show-, Quiz-, Musiksendungen etc.	10,2	9,3	18,0	15,7	11,7
Reality-TV (1): Narrative Formate ²	4,9	-	1,6	3,1	0,6
Reality-TV (2): Performative Formate ³	-	-	2,9	5,1	1,5
Reality-TV (3): Gescriptete Formate ⁴	-	-	5,2	20,9	-
Fiktionale Unterhaltung	31,4	36,2	21,0	17,2	44,3
Sonstige Sendungen⁵	0,8	0,5	-	0,0	-
Werbung, Programmpromotion etc.	3,4	3,5	21,0	20,6	22,1
Werbung	1,2	1,4	16,5	15,0	15,5
Programmpromotion	1,9	1,9	4,1	5,4	6,5
Sonstiges ⁶	0,3	0,2	0,4	0,2	0,1
Gesamt	100	100	100	100	100

1 Jahresvollerhebung 2022. Berechnungsbasis: 24 Stunden pro Tag (3.00-3.00 Uhr).

2 Daily Talks, Doku-Soaps und Coachingformate (AGF: L = 111, 151, 201).

3 Real-Life-Inszenierungen und Castingshows (AGF: V2 = 165, L = 181).

4 Gescriptete Doku-Soaps und Gerichtsshow (AGF: L = 141, 152).

5 Vorwiegend religiöse Verkündigungssendungen und Gottesdienste.

6 Sponsorhinweise, Dauerprogramm, Videotext, Gewinnzahlen, Spots und rechnerische Differenz zum 24-Stunden-Tag.

Tabelle 4
Verzeichnis der 2022 als „Sondersendungen“ kategorisierten Sendungen¹

Das Erste	ZDF	RTL	Sat.1	ProSieben
ARD extra	ZDF spezial	RTL aktuell spezial	Sat.1 Nachrichten spezial	ProSieben Kurznachrichten spezial
Brennpunkt	heute spezial	RTL News spezial	Ukraine spezial	Ukraine spezial
Tagesschau extra	heute journal spezial	RTL Nachtjournal spezial	Sat.1 Frühstückfernsehen spezial	
Tagesthemen extra		RTL und ntv spezial RTL direkt spezial Punkt Zwölf spezial		
Wahltagssondersondungen	Wahltagssondersondungen	Wahltagssondersondungen		

1 Ausschließlich tagesaktuelle Ausgaben; keine längerfristig vorbereiteten Themensendungen.

Tabelle 5
Sondersendungen 2022 im Zeitverlauf

Zeitumfang absolut¹ / Gesamtsendezeit

Monat	Das Erste	ZDF	RTL	Sat.1	ProSieben	Gesamt
Januar	2:14	2:29	0:26	0:08	0:06	5:23
Februar	20:30	17:38	57:39 (54:44) ²	2:07	1:11	99:05
März	19:40	10:14	141:44 (134:03) ²	3:55	3:53	179:26
April	2:05	1:16	1:26	0:30	0:30	5:47
Mai	4:45	3:28	2:14	-	-	10:27
Juni	0:48	2:15	2:01	0:05	0:02	5:11
Juli	0:25	1:11	0:59	-	-	2:35
August	-	-	1:00	-	-	1:00
September	3:02	17:54	9:26 (01:49) ²	1:49	0:03	32:14
Oktober	2:12	1:40	1:35	-	-	5:27
November	0:20	1:02	2:26	-	-	3:48
Dezember	1:55	1:02	1:20	-	-	4:17
Gesamt	57:56	60:09	222:16 (190:36) ²	8:34	5:45	354:40

1 Jahresvollerhebung 2022.

2 Davon „RTL und ntv spezial“.

Tabelle 6
Redaktionelle Angebote: Programmverantwortung

Zeitanteil in Prozent¹ / Gesamtsendezeit

Basiselemente	Das Erste	ZDF	RTL	Sat.1	ProSieben
Redaktionelle Angebote²	96,6	96,5	79,0	79,4	77,9
Eigenprogramm	84,0	84,0	74,6	78,3	77,9
Regionalfenster	-	-	1,1	1,1	-
Drittprogramme ³	-	-	1,1 ³	-	-
ARD/ZDF-Gemeinschaftsprogramm Eigenverantwortung	6,3	6,3	-	-	-
ARD/ZDF-Gemeinschaftsprogramm Fremdverantwortung	6,3	6,2	-	-	-
Gemeinsames Programm von RTL und ntv	-	-	2,2	-	-
Restliches Programm⁴	3,4	3,5	21,0	20,6	22,1
Gesamt	100	100	100	100	100

1 Jahresvollerhebung 2022. Berechnungsbasis: 24 Stunden pro Tag (3.00-3.00 Uhr).

2 Sendungen (AGF: V2 = 110-250).

3 Sendungen gesondert lizenzierter unabhängiger Dritter: „Spiegel TV“, Life – Menschen, Momente, Geschichten“, Die Alltagskämpfer – Überleben in Deutschland“ und „Ohne Filter – So sieht mein Leben aus“.

4 Werbung; Programmpromotion; Sponsorhinweise, Dauerprogramm, Videotext, Gewinnzahlen, Spots und rechnerische Differenz zum 24-Stunden-Tag.

Tabelle 7
Redaktionelle Angebote: Programmsparten und Produktionsstrukturen

Zeitanteil in Prozent¹ / Gesamtsendezeit

Produktions- und Beschaffungsformen	Das Erste	ZDF	RTL	Sat.1	ProSieben
Journalistische Information	9:52	10:32	07:02	04:03	04:11
Eigen-, Auftrags-, Koproduktionen	99,6	99,5	98,2	99,6	97,6
Kaufproduktionen	0,4	0,5	1,8	0,4	2,4
Sport	01:57	01:36	00:14	00:07	00:34
Eigen-, Auftrags-, Koproduktionen	100,0	100,0	100,0	100,0	100,0
Kaufproduktionen	-	-	-	-	-
Nonfiktionale Unterhaltung und Reality-TV	03:38	02:13	06:40	10:46	03:18
Eigen-, Auftrags-, Koproduktionen	100,0	99,6	99,7	100,0	99,7
Kaufproduktionen	-	0,4	0,3	-	0,3
Fiktionale Unterhaltung	07:32	08:42	05:02	04:07	10:39
Eigen-, Auftrags-, Koproduktionen	82,5	76,7	27,4	8,3	0,9
Kaufproduktionen	18,3	23,3	72,6	91,7	99,1
Sonstige Sendungen²	00:11	00:07	-	00:01	-
Eigen-, Auftrags-, Koproduktionen	100,0	100,0	-	100,0	-
Kaufproduktionen	-	-	-	-	-
Redaktionelles Angebot gesamt	23:10	23:10	18:58	19:04	18:42
Eigen-, Auftrags-, Koproduktionen	94,1	91,0	79,9	80,1	42,6
Kaufproduktionen	5,9	9,0	20,1	19,9	57,4

1 Jahresvollerhebung 2022. Berechnungsbasis: 24 Stunden pro Tag (3.00-3.00 Uhr).

2 Vorwiegend religiöse Verkündigungssendungen und Gottesdienste.

Tabelle 8
Basisdaten der Stichprobenerhebung 2022

	Das Erste	ZDF	RTL	Sat.1	ProSieben	Gesamt
Stichprobenumfang: Programmtage (n)	28	28	28	28	28	140
Stichprobenumfang: Programmstunden (Std.:Min.)	672:00	672:00	672:00	672:00	672:00	3360:00
Sendungen: Nettosendezeit (Std.:Min.)	649:14	648:53	529:05	532:05	521:19	2880:35
Journalistische Informationssendungen Gesamt (Std.:Min.)	286:25	305:14	196:59	113:21	119:19	1021:18
Journalistische Informationssendungen pro Sendetag (Std.:Min.)	10:14	10:54	7:02	4:03	4:16	36:28
Erfasste Beiträge (n)	8385	8051	5837	3507	2455	28235
Erfasste Länder/Regionen (n)	6438	6225	1994	1361	1205	17223
Erfasste Länder in der politischen Berichterstattung	5352	5118	1587	1173	628	13858

Tabelle 9
Vergleich Jahresvollerhebung/Stichprobenerhebung: Basiselemente

Zeitanteil in Prozent / Gesamtsendezeit

Basiselemente	Das Erste		ZDF		RTL		Sat.1		ProSieben	
	PA1 ¹	PA2 ²	PA1	PA2	PA1	PA2	PA1	PA2	PA1	PA2
Redaktionelle Angebote ³	96,6	96,6	96,5	96,6	79,0	78,7	79,4	79,2 ⁴	77,9	77,6
Werbung ⁵	1,2	1,2	1,4	1,4	16,5	16,8	15,0	15,1 ⁶	15,5	15,7
Programmpromotion ⁷	1,9	1,9	1,9	1,8	4,1	4,1	5,4	5,5	6,5	6,6
Sonstiges ⁸	0,3	0,3	0,2	0,2	0,0	0,4	0,2	0,2	0,1	0,1
Eingefügt: Rechnerische Differenz zum 24-Std.-Tag	0,0	-	0,0	-	0,4	-	0,0	-	0,0	-
Gesamt	100	100	100	100	100	100	100	100	100	100

1 Jahresvollerhebung 2022. Berechnungsbasis: 24 Stunden pro Tag (3.00-3.00 Uhr).

2 Stichprobenerhebung 2022: vier künstliche Programmwochen. Berechnungsbasis: 24 Stunden pro Tag (3.00-3.00 Uhr).

3 Sendungen (AGF: V2 = 110-250).

4 Einschließlich „Geh aufs Ganze“ (AGF: V2 = 163 / Gameshow mit Werbung).

5 AGF: V2 = 310, 320.

6 Einschließlich Werbeblöcke in „Geh aufs Ganze“.

7 AGF: V2 = 410, 450.

8 Sponsorhinweise (sofern in den AGF-Protokollen ausgewiesen) sowie Dauerprogramm, Videotext, Gewinnzahlen, Spots und Sonstiges (AGF: V2 = 420-440, 910).

Tabelle 10
Vergleich Jahresvollerhebung/Stichprobenerhebung: Programmsparten

Zeitanteil in Prozent / Gesamtsendezeit

Programmsparten	Das Erste		ZDF		RTL		Sat.1		ProSieben	
	PA1 ¹	PA2 ²	PA1	PA2	PA1	PA2	PA1	PA2	PA1	PA2
Journalistische Information	41,1	42,6	43,9	45,4	29,3	29,3	16,9	16,9	17,4	17,8
Sportsendungen	8,2	6,6	6,6	7,1	1,0	1,7	0,5	0,4	2,4	2,7
Nonfiktionale Unterhaltung und Reality-TV	15,1	14,9	9,3	9,7	27,7	27,8	44,8	45,4	13,8	12,6
Fiktionale Unterhaltung	31,4	32,0	36,2	33,9	21,0	19,9	17,2	16,5	44,3	44,5
Sonstige Sendungen ³	0,8	0,5	0,5	0,5	-	-	0,0	0,0	-	-
Restliches Programm ⁴	3,4	3,4	3,5	3,4	21,0	21,3	20,6	20,8	22,1	22,4
Gesamt	100	100	100	100	100	100	100	100	100	100

1 Jahresvollerhebung 2022.

2 Stichprobenerhebung 2022: vier künstliche Programmwochen.

3 Vorwiegend religiöse Verkündigungssendungen und Gottesdienste.

4 Programmpromotion, Werbung, Sponsorhinweise, Dauerprogramm, Videotext, Gewinnzahlen, Spots und rechnerische Differenz zum 24-Stunden-Tag.

Tabelle 11

Vergleich Jahresvollerhebung/Stichprobenerhebung: Informationsformate

Zeitanteil in Prozent / Gesamtsendezeit

Formatgruppen	Das Erste		ZDF		RTL		Sat.1		ProSieben	
	PA1 ¹	PA2 ²	PA1	PA2	PA1	PA2	PA1	PA2	PA1	PA2
Journalistische Information	41,1	42,6	43,9	45,4	29,3	29,3	16,9	16,9	17,4	17,8
Nachrichtensendungen ³	8,8	9,2	8,3	8,6	3,8	4,9	1,5	2,9	0,9	1,0
Magazinsendungen	22,6	24,3	23,6	23,5	18,3 ⁴	17,2	11,8 ⁵	10,1	13,8	14,3
Reportagen, Dokumentationen	5,2	4,8	8,3	8,0	4,5	4,4	3,2	3,7	2,3	2,3
Interview- und Talkformate	3,5	3,4	2,7	3,2	0,1	0,3	0,2	0,1	0,2	0,1
Sondersendungen	0,7	0,9	0,7	0,7	2,5	2,5	0,1	0,1	0,1	0,1
Sonstige journalistische Formate	0,3	-	0,3	1,4	0,1	-	0,1	-	0,1	0,0
Restliches Programm⁶	58,9	57,4	56,1	54,6	70,7	70,7	83,1	83,1	82,6	82,2
Gesamt	100	100	100	100	100	100	100	100	100	100

1 Jahresvollerhebung 2022.

2 Stichprobenerhebung 2022: vier künstliche Programmwochen.

3 Einschließlich Wetterberichte.

4 Einschließlich Nachrichtenblöcke in „Guten Morgen Deutschland“. Diese Nachrichtenblöcke wurden im Rahmen der PA 2 als Nachrichtensendungen erfasst.

5 Einschließlich Nachrichtenblöcke im „Sat.1 Frühstückfernsehen“. Diese Nachrichtenblöcke wurden im Rahmen der PA 2 als Nachrichtensendungen erfasst.

6 Sportsendungen, nonfiktionale Unterhaltung und Reality-TV, fiktionale Unterhaltung sowie sonstige Sendungen, Werbung und Promotion.

Tabelle 12
Journalistische Informationssendungen 2019 bis 2022

Zeitanteil in Prozent¹ / Gesamtsendezeit

Journalistische Information	Das Erste	ZDF	RTL	Sat.1	ProSieben
2022					
Journalistische Information	42,6	45,4	29,3	16,9	17,8
Restliches Programm ²	57,4	54,6	70,7	83,1	82,2
Gesamt	100	100	100	100	100
2021					
Journalistische Information	42,9	44,5	25,9	15,2	k.A. ³
Restliches Programm	57,1	55,5	74,1	84,8	k.A.
Gesamt	100	100	100	100	-
2020					
Journalistische Information	43,4	46,1	21,1	16,5	k.A.
Restliches Programm	56,6	53,9	78,9	83,5	k.A.
Gesamt	100	100	100	100	-
2019					
Journalistische Information	40,7	44,9	21,1	15,9	k.A.
Restliches Programm	59,3	55,1	78,9	84,1	k.A.
Gesamt	100	100	100	100	-

1 Stichprobenerhebung 2022, 2021, 2020 und 2019: vier künstliche Programmwochen. Berechnungsbasis: 24 Stunden pro Tag (3.00-3.00 Uhr).

2 Sportsendungen, nonfiktionale Unterhaltung und Reality-TV, fiktionale Unterhaltung sowie sonstige Sendungen, Werbung und Promotion.

3 ProSieben wurde vor 2022 nicht in der Stichprobenerhebung untersucht.

Tabelle 13
Programmverantwortung für die journalistischen Informationssendungen

Zeitanteil in Prozent¹ / Gesamtsendezeit

Programmverantwortung	Das Erste	ZDF	RTL	Sat.1	ProSieben
Journalistische Information	42,6	45,4	29,3	16,9	17,8
Eigenprogramm	29,2	32,3	24,7	16,9	17,8
Überregionales Ersatzprogramm für Regionalfenster	-	-	1,2	-	-
Drittprogramme	-	-	1,3	-	-
ARD/ZDF-Gemeinschaftsprogramm Eigenverantwortung	6,6	6,7	-	-	-
ARD/ZDF-Gemeinschaftsprogramm Fremdverantwortung	6,8	6,4	-	-	-
Gemeinsames Programm von RTL und ntv	-	-	2,1	-	-
Restliches Programm²	57,4	54,6	70,7	83,1	82,2
Gesamt	100	100	100	100	100

1 Stichprobenerhebung 2022: vier künstliche Programmwochen. Berechnungsbasis: 24 Stunden pro Tag (3.00-3.00 Uhr).

2 Sportsendungen, nonfiktionaler Unterhaltung und Reality-TV, fiktionaler Unterhaltung sowie sonstige Sendungen, Werbung und Promotion.

Tabelle 14
Kurzfristige Wiederholungen der journalistischen Informationssendungen

Zeitanteil in Prozent¹ / Gesamtsendezeit

Wiederholungen	Das Erste	ZDF	RTL	Sat.1	ProSieben
Journalistische Information	42,6	45,4	29,3	16,9	17,8
Erstsendungen	38,0	41,6	28,5	15,5	10,3
Kurzfristige Sendungswiederholungen	4,6	3,8	0,8	1,4	7,5
Restliches Programm	57,4	54,6	70,7	83,1	82,2
Gesamt	100	100	100	100	100

1 Stichprobenerhebung 2022: vier künstliche Programmwochen. Berechnungsbasis: 24 Stunden pro Tag (3.00-3.00 Uhr).

Tabelle 15
Formate der journalistischen Informationssendungen

Zeitanteil in Prozent¹ / Gesamtsendezeit

Formatgruppen	Das Erste	ZDF	RTL	Sat.1	ProSieben
Journalistische Information	42,6	45,4	29,3	16,9	17,8
Nachrichtensendungen	9,2	8,6	4,9	2,9	1,0
<i>Hauptnachrichten</i>	1,1	1,3	1,5	1,0	0,8
<i>Nachrichtenmagazine und Nachtjournale</i>	2,4	2,7	1,8	-	-
<i>Sonstige Nachrichtensendungen</i>	5,5	4,4	0,5	-	0,2
<i>Integrierte Nachrichtenblöcke</i>	0,2	0,2	1,1	1,9	-
Magazinsendungen	24,3	23,5	17,2	10,1	14,3
<i>Morgen- und Mittagsmagazine</i>	12,2	11,9	11,0	9,8	-
<i>Sonstige Tageszeit-, Service- und Ratgebermagazine</i>	4,3	5,9	-	-	-
<i>Boulevardmagazine</i>	3,8	2,7	4,4	0,1	5,2
<i>Themenmagazine</i>	3,5	2,4	1,8	0,2	9,1
<i>Magazine für Kinder</i>	0,5	0,5	-	-	-
Reportagen, Dokumentationen	4,8	8,0	4,4	3,7	2,3
Interview- und Talkformate	3,4	3,2	0,3	0,1	0,1
Sondersendungen	0,9	0,7	2,5	0,1	0,1
Sonstige journalistische Formate ²	-	1,4	-	-	0,0
Restliches Programm³	57,4	54,6	70,7	83,1	82,2
Gesamt	100	100	100	100	100

1 Stichprobenerhebung 2022: vier künstliche Programmwochen. Berechnungsbasis: 24 Stunden pro Tag (3.00-3.00 Uhr).

2 Ansprachen, Übertragungen etc.

3 Sportsendungen, nonfiktionale Unterhaltung und Reality-TV, fiktionale Unterhaltung sowie sonstige Sendungen, Werbung und Promotion.

Tabelle 16
Formate der journalistischen Informationssendungen

Zeitanteil in Prozent¹ / Informationssendezeit

Formatgruppen	Das Erste t= 10:14	ZDF t=10:54	RTL t=7:02	Sat.1 t= 4:03	ProSieben t= 4:16
Nachrichtensendungen	21,6	18,9	16,7	17,4	5,4
<i>Hauptnachrichten</i>	2,5	2,9	5,2	6,2	4,4
<i>Nachrichtenmagazine und Nachtjournale</i>	5,8	5,9	6,3	-	-
<i>Sonstige Nachrichtensendungen</i>	12,8	9,8	1,5	-	1,0
<i>Integrierte Nachrichtenblöcke</i>	0,5	0,3	3,7	11,2	-
Magazinsendungen	56,9	51,7	58,8	59,8	80,3
<i>Morgen- und Mittagmagazine</i>	28,6	26,2	37,6	58,3	29,0
<i>Sonstige Tageszeit-, Service- und Ratgebermagazine</i>	10,1	13,1	-	-	-
<i>Boulevardmagazine</i>	8,8	6,0	15,0	0,7	-
<i>Themenmagazine</i>	8,2	5,2	6,2	0,8	51,3
<i>Magazine für Kinder und Jugendliche</i>	1,2	1,2	-	-	-
Reportagen, Dokumentationen	11,3	17,6	15,0	21,8	13,1
Interview- und Talkformate	8,0	7,1	1,0	0,6	0,7
Sondersendungen	2,2	1,5	8,5	0,4	0,4
Sonstige journalistische Formate ²	-	3,2	-	-	0,1
Gesamt	100	100	100	100	100

1 Stichprobenerhebung 2022: vier künstliche Programmwochen. Berechnungsbasis: Zeitumfang der journalistischen Informationssendungen pro Tag.

2 Ansprachen, Übertragungen etc.

Tabelle 17
Themenstruktur der journalistischen Information

Zeitumfang pro Tag in Std.:Min.¹ / Gesamtsendezeit

Themen	Das Erste	ZDF	RTL	Sat.1	ProSieben
Journalistische Information	10:14	10:54	07:02	04:03	04:16
Politische Themen	4:15	4:10	1:23	0:31	0:26
<i>Deutsche Politik</i>	2:26	2:10	0:48	0:17	0:13
<i>Internationale Politik</i>	1:49	2:00	0:35	0:14	0:13
Nichtpolitische Themen	5:20	6:10	5:07	3:07	3:38
<i>Wirtschaft</i>	0:27	0:30	0:13	0:12	0:20
<i>Gesellschaft</i>	1:53	2:12	0:42	0:18	1:17
<i>Wetter</i>	0:21	0:17	0:09	0:05	0:01
<i>Sonstige Service- und Ratgeberthemen</i>	0:37	0:29	0:41	0:34	0:25
<i>Human Touch: Zerstreuthemen</i>	1:03	1:28	2:33	1:47	1:28
<i>Human Touch: Angstthemen</i>	0:20	0:32	0:39	0:06	0:06
<i>Sport</i>	0:39	0:41	0:10	0:04	0:01
Thematisch nicht klassifizierbar	0:39	0:34	0:32	0:25	0:12
Restliches Programm²	13:46	13:06	16:58	19:57	19:44
Gesamt	24:00	24:00	24:00	24:00	24:00

1 Stichprobenerhebung 2022: vier künstliche Programmwochen. Berechnungsbasis: 24 Stunden pro Tag (3.00-3.00 Uhr).

2 Sportsendungen, nonfiktionaler Unterhaltung und Reality-TV, fiktionaler Unterhaltung sowie sonstige Sendungen, Werbung und Promotion.

Tabelle 18
Themenstruktur der journalistischen Information 2022

Zeitanteil in Prozent¹ / Gesamtsendezeit

Themen	Das Erste	ZDF	RTL	Sat.1	ProSieben
Journalistische Information	42,6	45,4	29,3	16,9	17,8
Politische Themen	17,7	17,4	5,7	2,2	1,8
<i>Deutsche Politik</i>	10,1	9,1	3,3	1,2	0,9
<i>Internationale Politik</i>	7,6	8,3	2,4	1,0	0,9
Nichtpolitische Themen	22,2	25,6	21,3	13,0	15,2
<i>Wirtschaft</i>	1,9	2,1	0,9	0,8	1,4
<i>Gesellschaft</i>	7,9	9,2	2,9	1,2	5,4
<i>Wetter</i>	1,5	1,2	0,6	0,4	0,1
<i>Sonstige Service- und Ratgeberthemen</i>	2,5	2,0	2,8	2,4	1,7
<i>Human Touch: Zerstreuthemen</i>	4,3	6,1	10,7	7,5	6,1
<i>Human Touch: Angstthemen</i>	1,4	2,2	2,7	0,4	0,4
<i>Sport</i>	2,7	2,8	0,7	0,3	0,1
Thematisch nicht klassifizierbar	2,7	2,4	2,3	1,7	0,8
Restliches Programm²	57,4	54,6	70,7	83,1	82,2
Gesamt	100	100	100	100	100

1 Stichprobenerhebung 2022: vier künstliche Programmwochen. Berechnungsbasis: 24 Stunden pro Tag (3.00-3.00 Uhr).

2 Sportsendungen, nonfiktionale Unterhaltung und Reality-TV, fiktionale Unterhaltung sowie sonstige Sendungen, Werbung und Promotion.

Tabelle 19
Themenstruktur der journalistischen Information 2019 bis 2022

Zeitanteil in Prozent¹ / Gesamtsendezeit

Themen	Das Erste	ZDF	RTL	Sat.1	ProSieben
Journalistische Information					
2022	42,6	45,4	29,3	16,9	17,8
2021	42,9	44,5	25,9	15,2	k.A. ²
2020	43,4	46,1	21,1	16,5	k.A.
2019	40,7	44,9	21,1	15,9	k.A.
<i>Politische Themen</i>					
2022	17,7	17,4	5,7	2,2	1,8
2021	15,7	14,5	3,8	2,0	k.A.
2020	15,0	15,2	3,3	2,0	k.A.
2019	14,9	14,5	2,0	1,6	k.A.
<i>Deutsche Politik</i>					
2022	10,1	9,1	3,3	1,2	0,9
2021	12,5	11,6	3,0	1,7	k.A.
2020	9,1	10,1	2,4	1,5	k.A.
2019	9,6	8,5	1,4	1,1	k.A.
<i>Internationale Politik</i>					
2022	7,6	8,3	2,4	1,0	0,9
2021	3,2	2,9	0,8	0,3	k.A.
2020	5,9	5,1	0,9	0,5	k.A.
2019	5,3	6,0	0,6	0,5	k.A.
<i>Nichtpolitische Themen</i>					
2022	22,2	25,6	21,3	13,0	15,2
2021	24,3	27,3	20,3	11,6	k.A.
2020	25,8	28,4	16,1	12,9	k.A.
2019	23,3	28,1	17,4	12,9	k.A.
<i>Wirtschaft</i>					
2022	1,9	2,1	0,9	0,8	1,4
2021	2,5	2,3	0,6	0,5	k.A.
2020	2,5	2,5	0,4	0,5	k.A.
2019	1,4	2,0	0,1	0,3	k.A.
<i>Gesellschaft</i>					
2022	7,9	9,2	2,9	1,2	5,4
2021	10,1	10,8	3,3	2,4	k.A.
2020	9,5	9,9	1,9	2,2	k.A.
2019	10,0	11,7	2,3	3,2	k.A.

Tabelle 19
Themenstruktur der journalistischen Information 2019 bis 2022

Zeitanteil in Prozent¹ / Gesamtsendezeit

– Fortsetzung –

Themen	Das Erste	ZDF	RTL	Sat.1	ProSieben
<i>Wetter und sonstige Service- und Ratgeberthemen</i>					
2022	4,0	3,2	3,4	2,8	1,8
2021	4,2	3,2	2,4	1,8	k.A. ²
2020	4,9	4,8	2,6	2,4	k.A.
2019	4,2	3,9	2,7	2,0	k.A.
<i>Human Touch: Angstthemen</i>					
2022	1,4	2,2	2,7	0,4	0,4
2021	1,4	3,8	4,8	1,2	k.A.
2020	1,2	2,1	1,7	0,7	k.A.
2019	1,5	3,3	1,9	1,0	k.A.
<i>Sport</i>					
2022	2,7	2,8	0,7	0,3	0,1
2021	2,6	2,6	0,7	0,3	k.A.
2020	2,4	2,2	0,4	0,2	k.A.
2019	2,4	2,5	0,5	0,2	k.A.
<i>Thematisch nicht klassifizierbar</i>					
2022	2,7	2,4	2,3	1,7	0,8
2021	2,9	2,7	1,8	1,6	k.A.
2020	2,6	2,5	1,7	1,6	k.A.
2019	2,5	2,3	1,7	1,4	k.A.
Restliches Programm³					
2022	57,4	54,6	70,7	83,1	82,2
2021	57,1	55,5	74,1	84,8	k.A.
2020	56,6	53,9	78,9	83,5	k.A.
2019	59,3	55,1	78,9	84,1	k.A.
Gesamt	100	100	100	100	100

1 Stichprobenerhebungen 2019 bis 2022: vier künstliche Programmwochen. Berechnungsbasis: 24 Stunden pro Tag (3.00-3.00 Uhr).

2 ProSieben wurde vor 2022 nicht in der Stichprobenerhebung untersucht.

3 Sportsendungen, nonfiktionaler Unterhaltung und Reality-TV, fiktionaler Unterhaltung sowie sonstige Sendungen, Werbung und Promotion.

Tabelle 20
Themenstruktur der journalistischen Information 2022

Zeitanteil in Prozent¹ / Informationssendezeit

Themen	Das Erste t=10:14	ZDF t=10:54	RTL t=7:02	Sat.1 t=4:03	ProSieben t=4:16
Politische Themen	41,5	38,3	19,7	12,9	10,2
<i>Deutsche Politik</i>	23,7	20,0	11,3	7,2	5,1
<i>Internationale Politik</i>	17,8	18,3	8,4	5,7	5,1
Nichtpolitische Themen	52,3	56,5	72,8	76,9	85,2
<i>Wirtschaft</i>	4,4	4,7	3,0	5,1	8,0
<i>Gesellschaft</i>	18,5	20,2	9,9	7,4	30,1
<i>Wetter</i>	3,5	2,6	2,1	2,1	0,5
<i>Sonstige Service- und Ratgeberthemen</i>	6,0	4,4	9,8	14,1	9,7
<i>Human Touch: Zerstreuthemen</i>	10,2	13,5	36,3	44,2	34,5
<i>Human Touch: Angstthemen</i>	3,3	4,9	9,3	2,5	2,1
<i>Sport</i>	6,4	6,2	2,4	1,5	0,3
Thematisch nicht klassifizierbar	6,2	5,2	7,5	10,2	4,6
Gesamt	100	100	100	100	100

1 Stichprobenerhebung 2022: vier künstliche Programmwochen. Berechnungsbasis: Zeitumfang der journalistischen Informationssendungen pro Tag.

Tabelle 21
Themenstruktur der journalistischen Information 2019 bis 2022

Zeitanteil in Prozent¹ / Informationssendezeit

Themen	Das Erste	ZDF	RTL	Sat.1	ProSieben
	t ₂₂ =10:14	t ₂₂ =10:54	t ₂₂ =7:02	t ₂₂ =4:03	t ₂₂ =4:16
	t ₂₁ =10:18	t ₂₁ =10:41	t ₂₁ =6:12	t ₂₁ =3:39	k.A. ²
	t ₂₀ =10:24	t ₂₀ =11:03	t ₂₀ =5:04	t ₂₀ =3:57	k.A.
	t ₁₉ =9:46	t ₁₉ =10:47	t ₁₉ =5:04	t ₁₉ =3:49	k.A.
Politische Themen					
2022	41,5	38,3	19,7	12,9	10,2
2021	36,7	32,6	14,5	12,7	k.A. ²
2020	34,6	33,0	15,5	12,2	k.A.
2019	36,5	32,2	9,6	9,8	k.A.
<i>Deutsche Politik</i>					
2022	23,7	20,0	11,3	7,2	5,1
2021	29,1	26,0	11,5	11,0	k.A.
2020	21,0	22,0	11,5	9,1	k.A.
2019	23,5	18,9	7,0	6,4	k.A.
<i>Internationale Politik</i>					
2022	17,8	18,3	8,4	5,7	5,1
2021	7,6	6,6	3,0	1,7	k.A.
2020	13,6	11,0	4,0	3,1	k.A.
2019	13,0	13,3	2,6	3,4	k.A.
Nichtpolitische Themen					
2022	52,3	56,5	72,8	76,9	85,2
2021	56,4	61,3	78,4	76,8	k.A.
2020	59,4	61,5	76,3	78,0	k.A.
2019	57,3	62,7	82,3	81,4	k.A.
<i>Wirtschaft</i>					
2022	4,4	4,7	3,0	5,1	8,0
2021	5,8	5,2	2,2	3,4	k.A.
2020	5,8	5,3	1,9	2,8	k.A.
2019	3,4	4,4	0,6	2,1	k.A.
<i>Gesellschaft</i>					
2022	18,5	20,2	9,9	7,4	30,1
2021	23,5	24,3	12,6	15,8	k.A.
2020	21,9	21,5	8,8	13,2	k.A.
2019	24,7	26,3	10,9	20,2	k.A.
<i>Wetter und sonstige Service und Ratgeberthemen</i>					
2022	9,5	7,0	11,9	16,2	10,2
2021	9,7	7,1	9,3	12,0	k.A.
2020	11,2	10,5	12,3	14,3	k.A.
2019	10,3	8,7	12,9	12,3	k.A.

Tabelle 21
Themenstruktur der journalistischen Information 2019 bis 2022

Zeitanteil in Prozent¹ / Informationssendezeit

– Fortsetzung –

Themen	Das Erste	ZDF	RTL	Sat.1	ProSieben
	t ₂₂ =10:14	t ₂₂ =10:54	t ₂₂ =7:02	t ₂₂ =4:03	t ₂₂ =4:16
	t ₂₁ =10:18	t ₂₁ =10:41	t ₂₁ =6:12	t ₂₁ =3:39	k.A. ²
	t ₂₀ =10:24	t ₂₀ =11:03	t ₂₀ =5:04	t ₂₀ =3:57	k.A.
	t ₁₉ =9:46	t ₁₉ =10:47	t ₁₉ =5:04	t ₁₉ =3:49	k.A.
<i>Human Touch: Zerstreuthemen</i>					
2022	10,2	13,5	36,3	44,2	34,5
2021	8,0	10,3	32,7	35,3	k.A. ²
2020	12,3	15,0	43,1	42,2	k.A.
2019	9,2	10,3	46,1	39,7	k.A.
<i>Human Touch: Angstthemen</i>					
2022	3,3	4,9	9,3	2,5	2,1
2021	3,4	8,5	18,7	8,2	k.A.
2020	2,8	4,5	8,2	4,1	k.A.
2019	3,8	7,5	9,5	6,0	k.A.
<i>Sport</i>					
2022	6,4	6,2	2,4	1,5	0,3
2021	6,0	5,9	2,9	2,1	k.A.
2020	5,4	4,7	2,0	1,4	k.A.
2019	5,9	5,5	2,3	1,1	k.A.
<i>Thematisch nicht klassifizierbar</i>					
2022	6,2	5,2	7,5	10,2	4,6
2021	6,9	6,1	7,1	10,5	k.A.
2020	6,0	5,5	8,2	9,8	k.A.
2019	6,2	5,1	8,1	8,8	k.A.
Gesamt	100	100	100	100	100

1 Stichprobenerhebung 2019 bis 2022: vier künstliche Programmwochen. Berechnungsbasis: Zeitumfang der journalistischen Informationssendungen pro Tag.

2 ProSieben wurde vor 2022 nicht in der Stichprobenerhebung untersucht.

Tabelle 22
Aktualität der journalistischen Information

Zeitanteil in Prozent¹ / Gesamtsendezeit

Aktualität	Das Erste	ZDF	RTL	Sat.1	ProSieben
Journalistische Information	42,6	45,4	29,3	16,9	17,8
Aktueller Beitragsanlass	31,9	31,6	17,6	8,7	7,3
Kein aktueller Beitragsanlass	8,0	11,4	9,4	6,5	9,7
Thematisch nicht klassifizierbar	2,7	2,4	2,3	1,7	0,8
Restliches Programm²	57,4	54,6	70,7	83,1	82,2
Gesamt	100	100	100	100	100

1 Stichprobenerhebung 2022: vier künstliche Programmwochen. Berechnungsbasis: 24 Stunden pro Tag (3.00-3.00 Uhr).

2 Sportsendungen, nonfiktionale Unterhaltung und Reality-TV, fiktionale Unterhaltung sowie sonstige Sendungen, Werbung und Promotion.

Tabelle 23

Aktualität der Themenbereiche der journalistischen Information

Zeitumfang pro Tag in Std.:Min.¹ / Gesamtsendezeit

Aktualität	Das Erste	ZDF	RTL	Sat.1	ProSieben
Journalistische Information	10:14	10:54	07:02	04:03	04:16
Politische Themen	4:15	4:10	1:23	0:31	0:26
<i>Aktueller Beitragsanlass</i>	<i>4:06</i>	<i>3:59</i>	<i>1:20</i>	<i>0:31</i>	<i>0:24</i>
<i>Kein aktueller Beitragsanlass</i>	<i>0:09</i>	<i>0:11</i>	<i>0:03</i>	-	<i>0:02</i>
Wirtschaft und Gesellschaft	2:20	2:42	0:55	0:30	1:37
<i>Aktueller Beitragsanlass</i>	<i>1:24</i>	<i>1:30</i>	<i>0:36</i>	<i>0:17</i>	<i>0:38</i>
<i>Kein aktueller Beitragsanlass</i>	<i>0:56</i>	<i>1:12</i>	<i>0:19</i>	<i>0:13</i>	<i>0:59</i>
Service- und Ratgeberthemen	0:58	0:46	0:50	0:39	0:26
<i>Aktueller Beitragsanlass</i>	<i>0:38</i>	<i>0:30</i>	<i>0:24</i>	<i>0:17</i>	<i>0:07</i>
<i>Kein aktueller Beitragsanlass</i>	<i>0:20</i>	<i>0:16</i>	<i>0:26</i>	<i>0:22</i>	<i>0:19</i>
Human Touch: Zerstreuungs- und Angstthemen	1:23	2:00	3:12	1:53	1:34
<i>Aktueller Beitragsanlass</i>	<i>0:54</i>	<i>0:58</i>	<i>1:44</i>	<i>0:55</i>	<i>0:34</i>
<i>Kein aktueller Beitragsanlass</i>	<i>0:29</i>	<i>1:02</i>	<i>1:28</i>	<i>0:57</i>	<i>1:00</i>
Sport	0:39	0:41	0:10	0:04	0:01
<i>Aktueller Beitragsanlass</i>	<i>0:37</i>	<i>0:38</i>	<i>0:10</i>	<i>0:04</i>	<i>0:01</i>
<i>Kein aktueller Beitragsanlass</i>	<i>0:02</i>	<i>0:03</i>	<i>0:00</i>	<i>0:00</i>	-
Thematisch nicht klassifizierbar	0:39	0:34	0:32	0:25	0:12
Restliches Programm²	13:46	13:06	16:58	19:57	19:44
Gesamt	24:00	24:00	24:00	24:00	24:00

1 Stichprobenerhebung 2022: vier künstliche Programmwochen. Berechnungsbasis: 24 Stunden pro Tag (3.00-3.00 Uhr).

2 Sportsendungen, nonfiktionale Unterhaltung und Reality-TV, fiktionale Unterhaltung sowie sonstige Sendungen, Werbung und Promotion.

Tabelle 24
Aktualität der Themenbereiche der journalistischen Information

Zeitanteil in Prozent¹ / Gesamtsendezeit

Aktualität	Das Erste	ZDF	RTL	Sat.1	ProSieben
Journalistische Information	42,6	45,4	29,3	16,9	17,8
Politische Themen	17,7	17,4	5,7	2,2	1,8
<i>Aktueller Beitragsanlass</i>	17,1	16,6	5,6	2,2	1,7
<i>Kein aktueller Beitragsanlass</i>	0,6	0,8	0,2	-	0,1
Wirtschaft und Gesellschaft	9,8	11,3	3,8	2,0	6,8
<i>Aktueller Beitragsanlass</i>	5,8	6,3	2,5	1,0	2,7
<i>Kein aktueller Beitragsanlass</i>	4,0	5,0	1,3	1,0	4,1
Service- und Ratgeberthemen	4,0	3,2	3,4	2,8	1,8
<i>Aktueller Beitragsanlass</i>	2,6	2,1	1,6	1,2	0,5
<i>Kein aktueller Beitragsanlass</i>	1,4	1,1	1,8	1,6	1,3
Human Touch: Zerstreungs- und Angstthemen	5,7	8,3	13,4	7,9	6,5
<i>Aktueller Beitragsanlass</i>	3,7	4,0	7,2	3,9	2,3
<i>Kein aktueller Beitragsanlass</i>	2,0	4,3	6,2	4,0	4,2
Sport	2,7	2,8	0,7	0,3	0,1
<i>Aktueller Beitragsanlass</i>	2,6	2,6	0,7	0,2	0,1
<i>Kein aktueller Beitragsanlass</i>	0,1	0,2	0,0	0,1	-
Thematisch nicht klassifizierbar	2,7	2,4	2,3	1,7	0,8
Restliches Programm²	57,4	54,6	70,7	83,1	82,2
Gesamt	100	100	100	100	100

1 Stichprobenerhebung 2022: vier künstliche Programmwochen. Berechnungsbasis: 24 Stunden pro Tag (3.00-3.00 Uhr).

2 Sportsendungen, nonfiktionale Unterhaltung und Reality-TV, fiktionale Unterhaltung sowie sonstige Sendungen, Werbung und Promotion.

Tabelle 25**Aktualität der politischen Themen 2019 bis 2022**Zeitanteil in Prozent¹ / Sendezeit für politische Information

Aktualität	Das Erste	ZDF	RTL	Sat.1	ProSieben	Gesamt
2022	4:15	4:10	1:23	0:31	0:26	10:45
<i>Aktueller Beitragsanlass</i>	96,5	95,6	96,9	100,0	92,8	96,2
<i>Kein aktueller Beitragsanlass</i>	3,5	4,4	3,1	-	7,2	3,8
2021	3:47	3:29	0:54	0:28	k.A. ²	8:38
<i>Aktueller Beitragsanlass</i>	96,0	94,0	99,7	100,0	k.A.	95,8
<i>Kein aktueller Beitragsanlass</i>	4,0	6,0	0,3	-	k.A.	4,2
2020	3:36	3:39	0:47	0:29	k.A.	8:31
<i>Aktueller Beitragsanlass</i>	82,1	77,6	88,9	94,6	k.A.	81,5
<i>Kein aktueller Beitragsanlass</i>	17,9	22,4	11,1	5,4	k.A.	18,5
2019	3:34	3:28	0:29	0:23	k.A.	7:54
<i>Aktueller Beitragsanlass</i>	79,6	77,4	89,8	96,6	k.A.	80,1
<i>Kein aktueller Beitragsanlass</i>	20,4	22,6	10,2	3,4	k.A.	19,9

1 Stichprobenerhebung: vier künstliche Programmwochen. Berechnungsbasis: Zeitumfang der politischen Berichterstattung pro Tag.

2 ProSieben wurde vor 2022 nicht in der Stichprobenerhebung untersucht.

Tabelle 26
Inhalte der Berichterstattung über deutsche Politik –
Sachthemen, Strukturen und Prozesse

Zeitanteil in Prozent¹ / Gesamtsendezeit

Themen	Das Erste	ZDF	RTL	Sat.1	ProSieben
Journalistische Information	42,6	45,4	29,3	16,9	17,8
Deutsche Politik	10,1	9,1	3,3	1,2	0,9
<i>Sachthemen (Policy)</i>	7,3	7,2	2,7	1,1	0,6
<i>Sachthemen sowie Strukturen und Prozesse</i>	1,2	0,5	0,1	0,0	0,3
<i>Strukturen und Prozesse (Politics/Polity)</i>	1,6	1,4	0,5	0,1	0,0
Internationale Politik	7,6	8,3	2,5	1,0	0,9
Nichtpolitische Themen	22,2	25,6	21,3	13,0	15,2
Thematisch nicht klassifizierbar	2,7	2,4	2,2	1,7	0,8
Restliches Programm²	57,4	54,6	70,7	83,1	82,2
Gesamt	100	100	100	100	100

1 Stichprobenerhebung 2022: vier künstliche Programmwochen. Berechnungsbasis: 24 Stunden pro Tag (3.00-3.00 Uhr).

2 Sportsendungen, nonfiktionale Unterhaltung und Reality-TV, fiktionale Unterhaltung sowie sonstige Sendungen, Werbung und Promotion.

Tabelle 27
Ebenen der nationalen und internationalen Politikberichterstattung

Zeitanteil in Prozent¹ / Gesamtsendezeit

Ebenen	Das Erste	ZDF	RTL	Sat.1	ProSieben
Deutsche Politik	10,1	9,1	3,3	1,2	0,9
Bezug zur Bundespolitik	9,6	8,3	3,0	1,1	0,8
Ausschließlich Bezug zur Länder-/ Regional-/Kommunalpolitik	0,5	8,8	0,3	0,1	0,1
Internationale Politik	7,6	8,3	2,4	1,0	0,9
Europapolitik ohne Deutschlandbezug	5,7	6,0	2,3	0,9	0,6
Politik nicht europäischer Länder	1,9	2,3	0,1	0,1	0,3
Restliches Programm²	82,3	82,6	94,3	97,8	98,2
Gesamt	100	100	100	100	100

1 Stichprobenerhebung 2022: vier künstliche Programmwochen. Berechnungsbasis: 24 Stunden pro Tag (3.00-3.00 Uhr).

2 Sportsendungen, nonfiktionaler Unterhaltung und Reality-TV, fiktionaler Unterhaltung, sonstige Sendungen, Werbung und Promotion sowie thematisch nicht klassifizierbare Beiträge und sonstige journalistische Themen.

Tabelle 28
Bezüge zu Ostdeutschland in der Berichterstattung
über politische, wirtschaftliche oder gesellschaftliche Themen

Zeitanteil in Prozent¹ / Gesamtsendezeit

Bezüge zu Ostdeutschland	Das Erste	ZDF	RTL	Sat.1	ProSieben
Berichterstattung über politische, wirtschaftliche oder gesellschaftliche Themen	27,5	28,7	9,5	4,2	8,6
Deutschlandbezüge	20,9	22,7	7,8	3,6	6,0
<i>Bezug zu Ostdeutschland</i>	3,9	4,4	1,2	0,5	0,5
<i>Bezug über den Ereignisort</i>	3,7	4,3	1,2	0,5	0,5
<i>Bezug über Akteure</i>	1,3	1,1	0,3	0,1	0,1
<i>Bezug über Themen/Probleme</i>	0,6	0,2	0,0	0,1	0,0
<i>Kein Bezug zu Ostdeutschland</i>	17,0	18,3	6,6	3,1	5,5
Ausschließlich internationale Bezüge	6,6	6,0	1,7	0,0	2,6
Restliche journalistische Information	15,1	16,7	19,7	12,6	9,2
Restliches Programm²	57,4	54,6	70,7	83,1	82,2
Gesamt	100	100	100	100	100

1 Stichprobenerhebung 2022: vier künstliche Programmwochen. Berechnungsbasis: 24 Stunden pro Tag (3.00-3.00 Uhr).

2 Sportsendungen, nonfiktionale Unterhaltung und Reality-TV, fiktionale Unterhaltung, sonstige Sendungen, Werbung und Promotion sowie thematisch nicht klassifizierbare Beiträge.

Tabelle 29
Bezüge zu Ostdeutschland in der Berichterstattung über politische Themen

Zeitanteil in Prozent¹ / Gesamtsendezeit

Bezüge zu Ostdeutschland	Das Erste	ZDF	RTL	Sat.1	ProSieben
Berichterstattung über politische Themen	17,7	17,4	5,7	2,2	1,8
Deutschlandbezüge	10,1	9,1	3,3	1,2	0,9
<i>Bezug zu Ostdeutschland</i>	2,7	2,1	0,7	0,2	0,1
<i>Bezug über den Ereignisort</i>	2,9	2,7	0,8	0,2	0,1
<i>Bezug über Akteure</i>	1,2	0,7	0,3	0,0	0,0
<i>Bezug über Themen/Probleme</i>	0,5	0,1	0,0	0,0	0,0
<i>Kein Bezug zu Ostdeutschland</i>	7,4	7,0	2,6	1,0	0,8
Ausschließlich internationale Bezüge	7,6	8,3	2,5	1,0	0,9
Restliche journalistische Information	24,9	28,0	23,6	14,7	16,0
Restliches Programm²	57,4	54,6	70,7	83,1	82,2
Gesamt	100	100	100	100	100

1 Stichprobenerhebung 2022: vier künstliche Programmwochen. Berechnungsbasis: 24 Stunden pro Tag (3.00-3.00 Uhr).

2 Sportsendungen, nonfiktionale Unterhaltung und Reality-TV, fiktionale Unterhaltung, sonstige Sendungen, Werbung und Promotion sowie thematisch nicht klassifizierbare Beiträge.

Tabelle 30
Top-20-Länder in der Berichterstattung über politische, wirtschaftliche oder gesellschaftliche Themen

Anzahl der erfassten internationalen Bezüge (abs.)¹

Länder	Nachrichten	Magazine	Sonstige	Gesamt
Ukraine	2158	965	535	3658
Russland	1975	940	504	3419
USA	928	532	247	1707
Europäische Union – EU ²	599	273	159	1031
Pauschaler Europabezug	273	199	122	594
Frankreich	310	183	85	578
Großbritannien	317	167	74	558
Polen	176	133	95	404
China	170	147	72	389
Türkei	128	82	42	252
Spanien	127	82	26	235
Italien	87	100	33	220
Schweden	125	68	18	211
Belgien	101	45	19	165
Österreich	56	63	25	144
Israel, Palästina	87	48	6	141
Niederlande	53	68	17	138
Finnland	75	46	15	136
Kanada	60	49	18	127
Rumänien	47	47	29	123
Sonstige Länder	1600	884	509	2993
Gesamt	9452	5121	2650	17223

1 Stichprobenerhebung 2022: vier künstliche Programmwochen.

2 EU als Staatengemeinschaft.

Tabelle 31
Top-20-Länder in der Berichterstattung über politische Themen

Anzahl der erfassten internationalen Bezüge (abs.)¹

Länder	Nachrichten	Magazine	Sonstige	Gesamt
Ukraine	1977	774	501	3252
Russland	1858	811	475	3144
USA	722	277	195	1194
Europäische Union – EU ²	560	224	149	933
Frankreich	268	109	68	445
Pauschaler Europa-Bezug	210	120	98	428
Großbritannien	282	87	50	419
Polen	165	102	79	346
China	138	98	58	294
Türkei	113	57	42	212
Schweden	122	48	13	183
Belgien	93	31	18	142
Italien	69	47	21	137
Spanien	85	37	9	131
Finnland	74	38	12	124
Iran	69	35	8	112
Israel, Palästina	83	20	5	108
Rumänien	47	36	23	106
Belarus	43	32	26	101
Syrien	49	21	7	77
Sonstige Länder	1271	405	294	1970
Gesamt	8298	3409	2151	13858

1 Stichprobenerhebung 2022: vier künstliche Programmwochen.

2 EU als Staatengemeinschaft.

Tabelle 32
Weltmächte und Regionen in der Berichterstattung
über politische, wirtschaftliche oder gesellschaftliche Themen

Anzahl der erfassten internationalen Bezüge (abs.)¹

Regionen	Nachrichten	Magazine	Sonstige	Gesamt
Europa	5127	2788	1483	9398
Russland	1975	940	504	3420
USA	929	532	247	1708
Naher und mittlerer Osten ²	492	242	108	842
Asien ³	269	167	82	518
China	170	147	72	389
Amerika ⁴	129	143	58	329
Afrika	164	66	50	280
Nordafrika ⁵	150	44	16	210
Globaler Weltbezug	14	2	3	19
Australien, Neuseeland und Ozeanien	16	47	22	85
Sonstiger Regionen-Bezug	17	3	5	25
Gesamt	9452	5121	2650	17223

1 Stichprobenerhebung 2022: vier künstliche Programmwochen.

2 Einschl. Türkei, Israel/Palästina und Afghanistan.

3 Ohne Vorderasien, Afghanistan und China.

4 Ohne USA.

5 Marokko, Algerien, Tunesien, Libyen, Ägypten, Westsahara, Mauretanien und Mali.

Tabelle 33**Weltmächte und Regionen in der Berichterstattung über politische Themen**Anzahl der erfassten internationalen Bezüge (abs.)¹

Regionen	Nachrichten	Magazine	Sonstige	Gesamt
Europa	4583	1899	1242	7724
Russland	1858	811	475	3144
USA	723	277	194	1194
Naher und mittlerer Osten ²	422	156	84	662
Asien ³	237	70	31	338
China	138	98	58	294
Nordafrika ⁵	138	25	13	176
Amerika ⁴	79	42	26	147
Afrika	106	15	23	144
Australien, Neuseeland und Ozeanien	13	16	5	34
Globaler Weltbezug	1	0	0	1
Gesamt	8298	3409	2151	13858

1 Stichprobenerhebung 2022: vier künstliche Programmwochen.

2 Einschl. Türkei, Israel/Palästina und Afghanistan.

3 Ohne Vorderasien, Afghanistan und China.

4 Ohne USA.

5 Marokko, Algerien, Tunesien, Libyen, Ägypten, Westsahara, Mauretanien und Mali.

Tabelle 34
Topthemen der journalistischen Fernsehinformation
 Durchschnittlicher absoluter Zeitumfang pro Tag¹ / Gesamtsendezeit

Topthemen	Das Erste	ZDF	RTL	Sat.1	ProSieben
Journalistische Informationsangebote mit Bezug zu Topthemen²	5:42	6:21	2:24	1:08	1:18
Ukrainekrise	2:58	3:11	1:06	0:22	0:23
[Klimaproblematik im weiten Sinn ³]	[2:21]	[2:45]	[0:51]	[0:33]	[0:39]
Energie, Energiepolitik	1:38	1:47	0:33	0:16	0:17
Coronakrise	1:30	1:43	0:34	0:15	0:25
Migration, Integration, Flucht, Asyl	0:38	0:43	0:16	0:06	0:14
Inflation	0:45	0:42	0:19	0:06	0:02
Klimawandel, Klimapolitik	0:39	0:50	0:10	0:02	0:09
Diversität, Rassismus, Genderdebatte	0:20	0:53	0:19	0:04	0:10
Verkehr, Verkehrspolitik	0:21	0:26	0:12	0:15	0:13
Umwelt, Umweltpolitik	0:21	0:36	0:09	0:05	0:11
Bundeswehr	0:21	0:31	0:11	0:01	0:03
AfD	0:13	0:13	0:04	0:01	0:00
Digitalisierung, Digitalisierungspolitik	0:04	0:11	0:01	0:00	0:06
Landtagswahlen 2022	0:05	0:06	0:01	0:01	0:00
Journalistische Informationsangebote ohne Bezug zu Topthemen⁴	3:53	3:58	4:06	2:30	2:45

1 Stichprobenerhebung 2022: vier künstliche Programmwochen. Berechnungsbasis: 24 Stunden pro Tag (3.00-3.00 Uhr).

2 Mehrfacherfassung: Pro Untersuchungseinheit können mehrere Einzelthemen codiert werden.

3 Klima, Umwelt, Energie, Verkehr.

4 In der Gegenüberstellung von Informationsangeboten mit und ohne Bezugnahme auf Topthemen sind thematisch nicht klassifizierbare Sendungselemente (Gewinnspiele, Moderationen, Vor- und Abspänne etc.) nicht ausgewiesen.

Tabelle 35
Ausgewählte Topthemen 2020 bis 2022

Zeitanteil in Prozent¹ / Informationssendezeit

Topthemen	Das Erste	ZDF	RTL	Sat.1	ProSieben	Gesamt
	t ₂₂ =10:14 t ₂₁ =10:18 t ₂₀ =10:24	t ₂₂ =10:54 t ₂₁ =10:41 t ₂₀ =11:03	t ₂₂ =7:02 t ₂₁ =6:12 t ₂₀ =5:04	t ₂₂ =4:03 t ₂₁ =3:39 t ₂₀ =3:57	t ₂₂ =4:16 k.A. k.A.	t ₂₂ =36:29 t ₂₁ =30:50 t ₂₀ =30:28
Ukraine						
2022	29,0	29,3	15,7	8,9	8,8	21,9
2021	k.A. ²	k.A.	k.A.	k.A.	k.A. ³	k.A.
2020	k.A.	k.A.	k.A.	k.A.	k.A.	k.A.
Corona						
2022	14,7	15,7	8,0	6,2	9,7	12,2
2021	37,6	35,1	23,1	21,7	k.A.	31,9
2020	44,0	44,5	33,1	29,4	k.A.	40,5
Klimaproblematik im weiten Sinn						
2022	23,0	25,2	12,2	13,6	15,0	19,6
2021	12,7	15,2	5,3	5,5	k.A.	11,2
2020	12,5	14,1	5,5	6,6	k.A.	11,1
Migration						
2022	6,1	6,6	3,7	2,4	5,7	5,3
2021	3,1	2,7	0,6	2,0	k.A.	2,3
2020	6,0	4,0	2,1	2,0	k.A.	4,1

1 Stichprobenerhebung 2020 bis 2022: vier künstliche Programmwochen. Berechnungsbasis: Zeitumfang der journalistischen Informationssendungen pro Tag.

2 Der Ukraine-Bezug wurde vor 2022 nicht als Sondervariable in der Stichprobenerhebung erfasst.

3 ProSieben wurde vor 2022 nicht in der Stichprobenerhebung untersucht

2 Stichprobenkonzept und Stichprobenplan 2022

Die Informationsanalyse im Rahmen der ARD/ZDF-Programmanalyse beruht auf jährlich durchgeführten Stichprobenerhebungen. Seit dem Untersuchungsjahr 2019 wird die Programmstichprobe anhand eines Zufallsverfahrens ausgewählt, das im Folgenden beschrieben wird.

Grundgesamtheit

Die Grundgesamtheit der Stichprobenerhebungen sind die linear ausgestrahlten Programmangebote der Programme in einem Kalenderjahr. Die Stichprobenerhebungen repräsentieren die gesamte Sendezeit der Programme, 24 Stunden pro Tag, im jeweiligen Untersuchungszeitraum.

Umfang der Stichprobenerhebung

Der Umfang der Stichprobenerhebung beträgt 28 Programmtage bzw. vier Programmwochen.

Auswahlverfahren

Für die Auswahl der Programmtage wird ein nach Jahresquartalen geschichtetes Zufallsauswahlverfahren verwendet, dessen Resultat vier künstliche Programmwochen sind.⁷

Konkret wird für die Stichprobenziehung in jedem Jahresquartal die Gesamtzahl der Tage durch 7 geteilt. Damit errechnete sich pro Quartal ein Abstand von 13 Tagen zwischen den sieben Stichprobentagen. Der Starttag der Zählung wird pro Jahresquartal zufällig bestimmt: Zuerst wird der letztmögliche Anfangstag der Zählung berechnet und dann der erste Stichprobentag mit der Excel-Funktion „Zufallszahl“ generiert.

Stichprobenplan für das Untersuchungsjahr 2022

Die Ergebnisse dieser Prozedur für das Untersuchungsjahr 2022 sind in den beiden nachfolgenden Übersichten dokumentiert.

Fazit

Auf der Grundlage der Ergebnisse der Sekundäranalyse der AGF-Programmcodierung, die im Rahmen der ersten Teilstudie durchgeführt wird, sind die Programmstrukturen der fünf Programme im Untersuchungsjahr 2022 bekannt. Die Stichprobenerhebung repräsentiert diese Programmstrukturen und in diesem Kontext auch die Programmangebote, die der Sparte der journalistischen Information zugeordnet werden.

⁷ Vgl. Hester, Joe Bob/Elizabeth Dougall: The efficiency of constructed week sampling for content analysis of online news. In: Journalism & Mass Communication Quarterly 84, 2007, S. 811-824; Luke, Douglas A./Charlene A. Caburnay/Elisia L. Cohen: How much is enough? New recommendations for using constructed weeksampling in newspaper content analysis of health stories. In: Communication Methods and Measures 5, 2011, S. 76-91.

Übersicht 1

Informationsanalyse 2022 - Jahresübersicht über den Stichprobenplan¹

	Montag	Dienstag	Mittwoch	Donnerstag	Freitag	Samstag	Sonntag	KW
	27	28	29	30	31	1	2	52
Jan	3	4	5	6	7	8	9	1
	10	11	12	13	14	15	16	2
	17	18	19	20	21	22	23	3
	24	25	26	27	28	29	30	4
	31	1	2	3	4	5	6	5
Feb	7	8	9	10	11	12	13	6
	14	15	16	17	18	19	20	7
	21	22	23	24	25	26	27	8
	28	1	2	3	4	5	6	9
Mär	7	8	9	10	11	12	13	10
	14	15	16	17	18	19	20	11
	21	22	23	24	25	26	27	12
	28	29	30	31	1	2	3	13
Apr	4	5	6	7	8	9	10	14
	11	12	13	14	15	16	17	15
	18	19	20	21	22	23	24	16
	25	26	27	28	29	30	1	17
Mai	2	3	4	5	6	7	8	18
	9	10	11	12	13	14	15	19
	16	17	18	19	20	21	22	20
	23	24	25	26	27	28	29	21
	30	31	1	2	3	4	5	22
Jun	6	7	8	9	10	11	12	23
	13	14	15	16	17	18	19	24
	20	21	22	23	24	25	26	25
	27	28	29	30	1	2	3	26
Jul	4	5	6	7	8	9	10	27
	11	12	13	14	15	16	17	28
	18	19	20	21	22	23	24	29
	25	26	27	28	29	30	31	30
Aug	1	2	3	4	5	6	7	31
	8	9	10	11	12	13	14	32
	15	16	17	18	19	20	21	33
	22	23	24	25	26	27	28	34
	29	30	31	1	2	3	4	35
Sep	5	6	7	8	9	10	11	36
	12	13	14	15	16	17	18	37
	19	20	21	22	23	24	25	38
	26	27	28	29	30	1	2	39
Okt	3	4	5	6	7	8	9	40
	10	11	12	13	14	15	16	41
	17	18	19	20	21	22	23	42
	24	25	26	27	28	29	30	43
	31	1	2	3	4	5	6	44
Nov	7	8	9	10	11	12	13	45
	14	15	16	17	18	19	20	46
	21	22	23	24	25	26	27	47
	28	29	30	1	2	3	4	48
Dez	5	6	7	8	9	10	11	49
	12	13	14	15	16	17	18	50
	19	20	21	22	23	24	25	51
	26	27	28	29	30	31	1	52

¹ Die 28 Stichprobentage sind gelb markiert

Übersicht 2
Stichprobenplan 2022: Vier künstliche Wochen¹

1. Quartal			2. Quartal			3. Quartal			4. Quartal		
KW	Datum	Tag	KW	Datum	Tag	KW	Datum	Tag	KW	Datum	Tag
01	04.01	Di.	15	13.04	Mi.	28	12.07	Di.	41	11.10	Di.
03	17.01	Mo.	17	26.04	Di.	30	25.07	Mo.	43	24.10	Mo.
04	30.01	So.	19	09.05	Mo.	31	07.08	So.	44	06.11	So.
06	12.02	Sa.	20	22.05	So.	33	20.08	Sa.	46	19.11	Sa.
08	25.02	Fr.	22	04.06	Sa.	35	02.09	Fr.	48	02.12	Fr.
10	10.03	Do.	24	17.06	Fr.	37	15.09	Do.	50	15.12	Do.
12	23.03	Mi.	26	30.06	Do.	39	28.09	Mi.	52	28.12	Mi.

¹ Ein Stichprobentag (24h) ist definiert von 3 Uhr bis 3 Uhr des Folgetages.

3 Reliabilität der Beitragscodierung für die Informationsanalyse 2022

Im Rahmen der Informationsanalyse werden die Inhalte der journalistischen Informationssendungen detailliert untersucht. Entscheidend für die methodische Qualität dieser Analysen ist, dass die drei Mitarbeiterinnen und Mitarbeiter, die das Fernsehmaterial auswerten, das Untersuchungsinstrument gleich anwenden. Um das zu überprüfen, wurden im Untersuchungsjahr 2022 zwei Reliabilitätstests durchgeführt, der erste direkt im Anschluss an die Schulungsphase im April, der zweite im September 2022.

Für die Auswertung der Tests wurde der von Benjamin Fretwurst eingeführte Kennwert >Lotus< verwendet.⁸ Es handelt sich dabei um einen einfach interpretierbaren Reliabilitätskoeffizienten, mit dem die Intercoderreliabilität für mehr als zwei Codierende und sämtliche Skalenniveaus ermittelt werden kann. Der Koeffizient drückt die „prozentuale Übereinstimmung aller Codierenden mit dem am häufigsten codierten Wert pro Fall“⁹ aus.

Im Fall der auf journalistische Informationssendungen im Fernsehen bezogenen Beitragsanalyse ist die Reliabilität (1) bei der Bildung der Untersuchungseinheiten von derjenigen (2) bei der inhaltlichen Codierung zu unterscheiden. Die Ergebnisse der Tests werden in den beiden nachfolgenden Übersichten dokumentiert:

(1) Im Untersuchungsjahr 2022 betrug die durchschnittliche Übereinstimmung der drei Codierenden und Codierer bei der Bildung der Untersuchungseinheiten beim ersten Test 94,2 und beim zweiten Test 98,0 Prozent.

(2) Für die Codierung der einzelnen Variablen der Beitragsanalyse wurden im ersten Test Übereinstimmungen zwischen den drei Codierern und Codiererinnen von mindestens 93,0 Prozent ermittelt, im zweiten Test waren es 90,0 Prozent. Bezogen auf alle Variablen ergaben sowohl der erste als auch der zweite Test eine durchschnittliche Übereinstimmung zwischen den drei Codierern und Codiererinnen von 99,0 Prozent.

8 Vgl. Fretwurst, Benjamin: Reliabilität und Validität von Inhaltsanalysen. Mit Erläuterungen zur Berechnung des Reliabilitätskoeffizienten >Lotus< mit SPSS. In: Wirth, Werner/Katharina Sommer/Martin Wettstein/Jörg Matthes (Hrsg.): Qualitätskriterien in der Inhaltsanalyse. Köln 2015, S. 176-203.

9 Ebd., S. 184.

Reliabilitätstest zur Beitragscodierung¹ (April 2022)

Bildung unterschiedlicher Beiträge	n = 40	Anzahl Abweichungen von der Mehrheit der Codierer/Codiererinnen		
		Cod. 1	Cod. 2	Cod. 3
		2	3	2
		Anzahl Abweichungen bei der Zeit >5 Sek.		
		1	1	-
		Durchschnittliche Übereinstimmung ohne jeweiligen Cod.		
Durchschnittliche Übereinstimmung	94,2	93,8	95,0	93,8
Vorgegebene Beiträge pro Codierer*in	n = 46	λ pro Codierer/Codiererin		
Anzahl Codierungen (3 Codierer*innen)	n = 1457			
Übereinstimmungen (in Prozent)	λ ¹	Cod. 1	Cod. 2	Cod. 3
B5 Beitragstyp	99,0	98,0	100,0	100,0
B6 Hinweis auf digitale Zusatzangebote	100,0	100,0	100,0	100,0
B10 Erste Journalistische Darstellungsform	97,0	100,0	94,0	97,0
B10a Zweite Journalistische Darstellungsform	99,0	100,0	97,0	100,0
B11 Anzahl der journalistischen Darstellungsformen in UE	99,0	100,0	97,0	100,0
B12 Erster Filter: Nicht politische vs. politische Themenbereiche	96,0	100,0	94,0	94,0
B20 Zweiter Filter: Nicht politische Themenbereiche	97,0	94,0	100,0	97,0
B20a Pol. Randaspekt in nicht-politischen Themenbereichen	90,0	91,0	86,0	91,0
Bk5 Thematisierung von Migration, Flüchtlingspolitik etc.	100,0	100,0	100,0	100,0
Bk6 Thematisierung von Klimawandel, Klimapolitik etc.	100,0	100,0	100,0	100,0
Bk7 Thematisierung von Umweltgefährdung, Umweltpolitik etc.	100,0	100,0	100,0	100,0
Bk8 Thematisierung von Energie, Energiepolitik etc.	98,0	97,0	97,0	100,0
Bk9 Thematisierung von Verkehr, Verkehrspolitik etc.	95,0	97,0	89,0	100,0
Bk10 Thematisierung von Digitalisierung, Digitalisierungspolitik	100,0	100,0	100,0	100,0
Bk11 Thematisierung von Diversität-, Rassismus-, Genderdebatte	97,0	97,0	97,0	97,0
Bt2 Thematisierung der AfD	100,0	100,0	100,0	100,0
Bt3 Thematisierung der Beziehung von GB und EU nach Brexit	100,0	100,0	100,0	100,0
Bt4b Thematisierung einer Landtagswahl 2022	100,0	100,0	100,0	100,0
Bt5a Thematisierung des Coronavirus	96,0	94,0	94,0	100,0
Bt7 Thematisierung des Wirecard-Skandals	100,0	94,0	97,0	91,0
Bt8 Thematisierung der Ukraine	100,0	100,0	100,0	100,0
B29 Aktualität	95,0	86,0	100,0	100,0
B30 Deutschlandbezug vs. internationaler Bezug	94,0	94,0	91,0	97,0
B31a Bezug auf Ostdeutschland: Ereignisort	93,0	91,0	91,0	97,0
B31b Bezug auf Ostdeutschland: Akteur*innen	94,0	94,0	94,0	94,0
B31c Bezug auf Ostdeutschland: Themen/Probleme	95,0	94,0	94,0	97,0
B32 Bezug auf nicht-deutsche Länder, Institut., Regionen	98,0	100,0	94,0	100,0
Durchschnittliche Übereinstimmung	99,0	97,0	97,0	99,0

1 Reliabilitätskoeffizient λ (Lotus) nach Fretwurst = durchschnittliche Übereinstimmung

Reliabilitätstest zur Beitragscodierung¹ (September 2022)

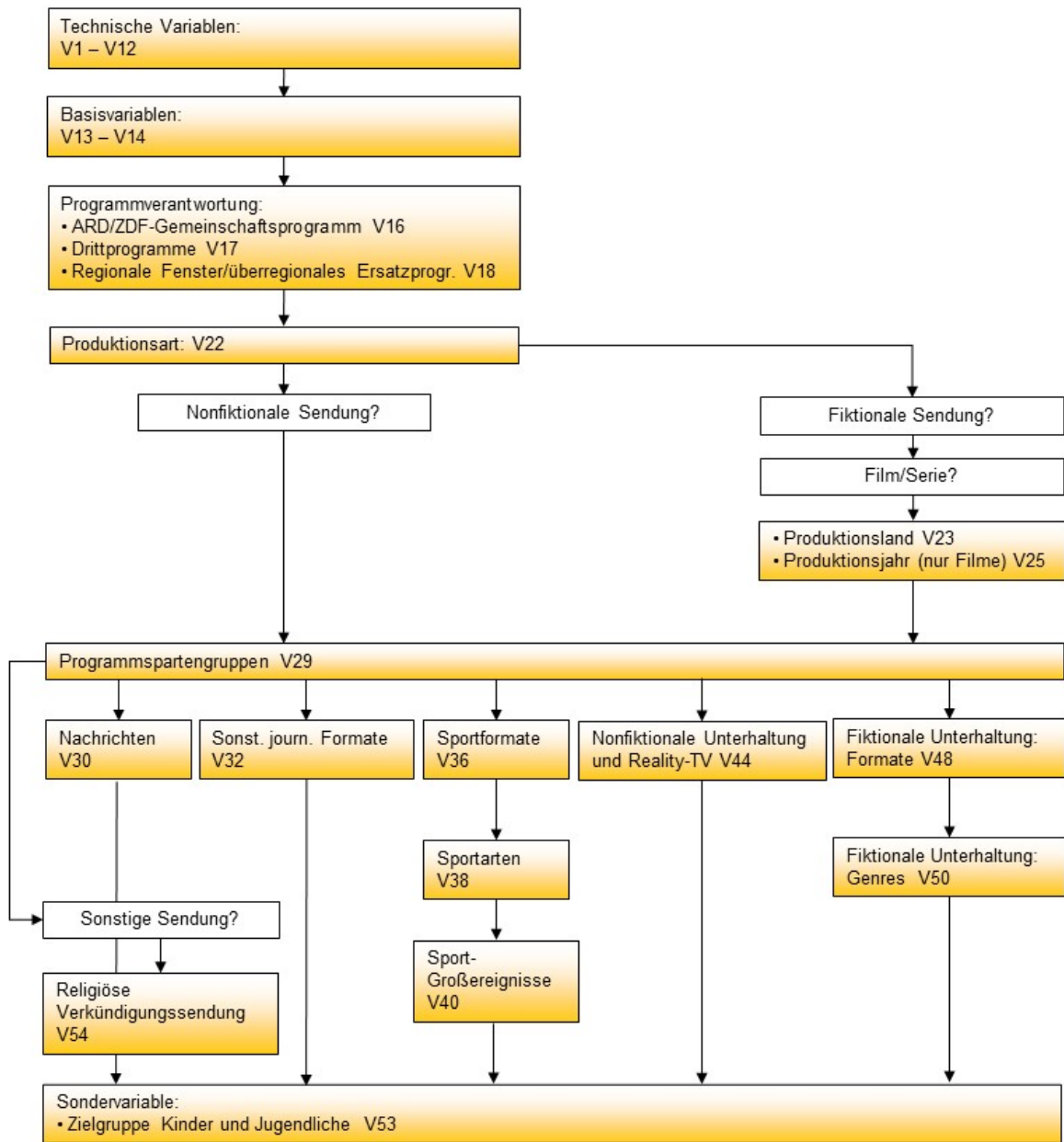
Bildung unterschiedlicher Beiträge	n = 33	Anzahl Abweichungen von der Mehrheit der Codierer/Codiererinnen		
		Cod. 1	Cod. 2	Cod. 3
		1	2	1
		Anzahl Abweichungen bei der Zeit >5 Sek.		
		1	-	1
		Durchschnittliche Übereinstimmung ohne jeweiligen Cod.		
Durchschnittliche Übereinstimmung	98,0	97,0	93,9	97,0
Vorgegebene Beiträge pro Codierer*in	n = 51	λ pro Codierer/Codiererin		
Anzahl Codierungen (3 Codierer*innen)	n = 1046			
Übereinstimmungen (in Prozent)	λ ¹	Cod. 1	Cod. 2	Cod. 3
B5 Beitragstyp	100,0	100,0	100,0	100,0
B6 Hinweis auf digitale Zusatzangebote	99,0	100,0	98,0	98,0
B10 Erste Journalistische Darstellungsform	98,0	95,0	100,0	100,0
B10a Zweite Journalistische Darstellungsform	99,0	100,0	100,0	98,0
B11 Anzahl der journalistischen Darstellungsformen in UE	98,0	100,0	100,0	95,0
B12 Erster Filter: Nicht politische vs. politische Themenbereiche	97,0	98,0	95,0	98,0
B20 Zweiter Filter: Nicht politische Themenbereiche	97,0	94,0	100,0	97,0
B20a Pol. Randaspekt in nicht-politischen Themenbereichen	98,0	97,0	100,0	97,0
Bk5 Thematisierung von Migration, Flüchtlingspolitik etc.	100,0	100,0	100,0	100,0
Bk6 Thematisierung von Klimawandel, Klimapolitik etc.	97,0	98,0	95,0	98,0
Bk7 Thematisierung von Umweltgefährdung, Umweltpolitik etc.	99,0	98,0	100,0	100,0
Bk8 Thematisierung von Energie, Energiepolitik etc.	99,0	98,0	100,0	100,0
Bk9 Thematisierung von Verkehr, Verkehrspolitik etc.	100,0	100,0	100,0	100,0
Bk10 Thematisierung von Digitalisierung, Digitalisierungspolitik	100,0	100,0	100,0	100,0
Bk11 Thematisierung von Diversität-, Rassismus-, Genderdebatte	98,0	100,0	95,0	100,0
Bt2 Thematisierung der AfD	100,0	100,0	100,0	100,0
Bt3 Thematisierung der Beziehung von GB und EU nach Brexit	100,0	100,0	100,0	100,0
Bt4b Thematisierung einer Landtagswahl 2022	100,0	100,0	100,0	100,0
Bt5a Thematisierung des Coronavirus	96,0	95,0	95,0	98,0
Bt7 Thematisierung des Wirecard-Skandals	100,0	100,0	100,0	100,0
Bt8 Thematisierung der Ukraine	98,0	98,0	98,0	98,0
Bt9 Thematisierung der Inflation	98,0	98,0	98,0	98,0
Bt10 Thematisierung der Bundeswehr	100,0	100,0	100,0	100,0
B29 Aktualität	95,0	98,0	98,0	90,0
B30 Deutschlandbezug vs. internationaler Bezug	97,0	100,0	100,0	90,0
B31a Bezug auf Ostdeutschland: Ereignisort	90,0	86,0	100,0	86,0
B31b Bezug auf Ostdeutschland: Akteur*innen	95,0	86,0	100,0	100,0
B31c Bezug auf Ostdeutschland: Themen/Probleme	100,0	100,0	100,0	100,0
B32 Bezug auf nicht-deutsche Länder, Institut., Regionen	100,0	100,0	100,0	100,0
Durchschnittliche Übereinstimmung	99,0	98,0	99,0	99,0

1 Reliabilitätskoeffizient λ (Lotus) nach Fretwurst = durchschnittliche Übereinstimmung

4 Codebücher

4.1 Codeplan zur Sendungsanalyse der Jahresvollerhebung 2022 (Sekundäranalyse der AGF-Programmcodierung)

Systematik der Codierung der Sendungsanalyse der Jahresvollerhebung



Technische Variablen

id_sdg ID der UE

V1 Programm

- 1 ARD
- 2 ZDF
- 3 RTL
- 4 Sat.1
- 5 ProSieben

V2 Sendetag

V3 Sendemonat

V4 Sendejahr

V5 Beginn der Untersuchungseinheit – Stunde

V6 Beginn der Untersuchungseinheit – Minute

V7 Beginn der Untersuchungseinheit – Sekunde

V8 Ende der Untersuchungseinheit – Stunde

V9 Ende der Untersuchungseinheit – Minute

V10 Ende der Untersuchungseinheit – Sekunde

V12 Codierteam

- 21 Coder 1
- 22 Coder 2
- 23 Coder 3

Basisvariablen

V13 Titel der Sendung/Kurzbezeichnung der UE
(alphanumerisch)

V14 1. Filter: Einordnung der Untersuchungseinheit

- Redaktionelles Angebot
- 11 Redaktionelle Sendung/redaktioneller Sendungsteil
- 12 Gameshow mit Werbung
- Werbung und Teleshopping
- 21 Werblock
- 22 Teleshopping/sonstige Werbeform
- Restliches Programm
- 31 Programmpromotion
- 32 Sonstiges

⇒ Ende

⇒ Ende

Programmverantwortung

V16 ARD/ZDF-Gemeinschaftsprogramm

- 0 Trifft nicht zu
- 1 ARD-Sendung im ARD/ZDF-Gemeinschaftsprogramm
- 2 ZDF-Sendung im ARD/ZDF-Gemeinschaftsprogramm

V17 RTL und Sat.1: Drittprogramme

- 0 Trifft nicht zu
- 1 Trifft zu

V18 RTL und Sat.1: regionale Fenster/überregionales Ersatzprogramm

- 0 Trifft nicht zu
- 1 Überregionales Ersatzprogramm für regionales Fenster

Produktionscharakteristik

V22 Produktionsart bei V29<40 und V29=50 ⇒ V29

- 1 Eigen-, Auftrags- oder Koproduktion [auch: Kofinanzierung und FFA-Prod.]
- 2 Kaufproduktion
- 9 Sonstige Produktionen

V23 Produktionsland: *Serien und Filme* bei V48>1 ⇒ V25 bei V48=1 ⇒ V29

- 1 Deutsche Produktionen
- 2 Sonstige europäische Produktionen
- 3 US-amerikanische Produktionen
- 4 Sonstige nicht europäische Produktionen
- 7 Sonstiges

V25 Produktionsjahr: *Spielfilme* ⇒ V29

- Vierstellige Jahresangabe
- 9 Nicht zu ermitteln

Programmcharakteristik

V29 **2. Filter: Programmspartengruppen**

- [10 Journalistische Informationsangebote]
- 11 Nachrichten ⇒ V30
- 12 Sonstige journalistische Formate ⇒ V32
- 20 Sport ⇒ V36
- 30 Nonfiktionale Unterhaltung und Reality-TV ⇒ V44
- 40 Fiktionale Unterhaltung ⇒ V48
- 50 Sonstiges ⇒ V53

V30	Nachrichten	⇒ V53
1	Nachrichten allgemein	
2	Nachrichtenmagazin	
3	Wetterbericht	
V32	Sonstige journalistische Formate	⇒ V53
	<u>Magazinsendungen</u>	
11	Frühstücksfernsehen	
12	Boulevardmagazin	
13	allgemeines Magazin	
14	Ratgeber/Teletip	
	<u>Reportagen/Dokumentationen/Übertragungen (ohne Reality-TV)</u>	
21	Reportage/Dokumentation	
22	Dokumentation mit fiktionalen Hilfsmitteln	
23	Übertragungen	
	<u>Interview- und Talkformate</u>	
31	Talk-, Gespräch- und Interviewsendungen	
	<u>Sonstiges</u>	
41	Lesung	
42	Verlautbarung, Ansprache	
43	Bildungsfernsehen, Telekolleg etc.	
99	Sonstiges (z. B. Rankingshows über Politik und Sachthemen)	
V36	Sport-Formate	⇒ V38
1	Sportnachrichten	
2	Sportmagazinsendung	
3	Sportübertragung (Sport live)/Sportreportage/Dokumentation	
9	Sonstiges	
V38	Sportarten	⇒ V40
1	Fußball	
2	Handball	
3	Basketball	
4	Eishockey	
5	Wintersport	
6	Motorsport	
7	Radsport	
8	Tennis	
9	Sonstiges/Verschiedenes	

V40	Sport-Großereignisse	⇒ V53
00	Trifft nicht zu	
11	Olympische Spiele	
12	Weltmeisterschaft	
13	Europameisterschaft	
14	Confederations Cup	
15	Champions League	
16	Europa League	
17	Bundesliga	
18	DFB-Pokal	
19	Weltcup	
V44	Nonfiktionale Unterhaltung und Reality-TV	⇒ V53
	Nonfiktionale Fernsehunterhaltung	
11	Show, Nummernprogramm und sonstige Show- und Quizformate	
12	Retro-/Rankingshow	
13	Gameshow mit Werbung	
14	Satire, Kabarett, Comedy, Kleinkunst	
15	Bühne/Aufführung	
16	Musik (Konzert/Videoclips)	
19	Sonstiges	
	Reality-TV	
	<u>Narrative und performative Formate</u>	
21	Daily Talk	
22	Doku-Soap	
23	Coaching	
24	Real-Life-Inszenierung	
25	Castingshow	
	<u>Gescriptete Formate</u>	
31	Gescriptete Gerichtsshow	
32	Gescriptete Doku-Soap	
V48	Fiktionale Unterhaltung: Formate	⇒ V50
1	Fernsehserie (inkl. Daily Soap, Telenovela)	
2	Fernsehfilm, Fernsehspiel, TV-Movie	
3	Kinospielfilm	
4	Kurzfilm	
9	Sonstiges	
V50	Fiktionale Unterhaltung: Genres	⇒ V53
1	Spannung	
2	Komödie	
3	Unterhaltung	
4	Erotik	
5	Drama/Zeitkritik	
6	Animationsformate	
9	Sonstiges	

Sondervariablen

V53 Zielgruppe Kinder und Jugendliche

0 Trifft nicht zu

1 Trifft zu

V54 Religiöse Verkündigungssendung

0 Trifft nicht zu

1 Trifft zu

AGF-Codeplan

V 1 Programmparte
10 Non-Fiction
11 Information
12 Sport
13 Unterhaltung
20 <u>Fiction</u>
30 Werbung
40 Anderes

V 2 Sendungsformat	160 Show
110 Nachrichten	161 Show/Nummernprogramm
111 Nachrichten allgemein	162 Ratespiel/Quiz/Gameshow (ohne Werbung)
112 Nachrichtemagazin	163 Gameshow m. Werbung
120 Magazine	164 Satire/Kabarett/Kleinkunst
121 Magazin allgemein	165 Real Life Inszenierung
122 Ratgeber/Teilep	170 Musikpräsentation
123 Frischstücksfernsehen	171 Konzert
130 Reportage/Dokumentation/ <u>Übertragung</u>	172 Videoclips
131 Reportage/Dokumentation	210 Spielfilm
132 Übertragungen	220 Fernsehspiel/TV-Movie
133 Lesungen/Meditation/ <u>Bildbetrachtung</u>	230 Seite
134 Verabbarung/Ansprache	231 Serie allgemein
135 Dokumentation mit fiktionalen Hilfsmitteln/Dokumentarfilm	240 Kurzfilm
136 Schul-/Bildungsfernsehen/ <u>Telekolleg</u>	250 Bühnenaufführung
140 Talk/Gespräch/Interview	310 Werblock
141 Talk/Gespräch/Interview	320 Teleshopping/ Sonstige Werbformen
150 Wetter	410 Programmpäsentation
151 Wetterbericht	420 Dauerprogramm
	430 Videotext
	440 Gewinnzahlen
	450 Spots
	910 Sonstiges

V 3 Non-Fiction-Thema	100 Politik/Wirtschaft	230 Kunst/Design/Architektur	400 Gesellschaft	500 Sport	560 Kampfsportarten
110 Politik	231 Freie Plastik/Malerei	410 Recht/Kriminalität	510 Ballsportarten	561 Boxen	562 Ringen
111 Politik Inland	232 Design	411 Rechtsprechung	511 Fußball	563 Fechten	564 Kickboxen
112 Politik Ausland	233 Fotografie	412 Rechtsvergehen	512 Tennis	568 Sonstige Kampfsportarten	569 Kampfsport allg.
113 Wahlen/Demoskope	234 Architektur	419 Recht/Kriminalität allg.	513 Handball	514 Basketball	515 Volleyball/Beachvolleyball
119 Politik allg.	235 Städtebau/Denkmalerschutz	420 Untfälle/Katastrophen	516 Feldhockey	517 Tischtennis	518 American Football
120 Wirtschaft und Soziales	239 Kunst/Design/Architektur allgemein	421 Naturkatastrophen	519 Baseball	521 Rugby	522 Golf
121 Arbeitswelt	240 Brauchtum	422 Unfall/gesell. Relevanz	528 Sonst. Ballsportarten	529 Ballsportarten allg.	570 Wassersport
122 Wirtschaft/Soziales allg.	241 Reg. Brauchtum/Stadtkultur	423 Unglück/Einzelschicksal	530 Wintersport	531 Ski alpin	580 Sonst. Sportarten
123 Verkehr/Auto	242 Fremde Kulturen	429 Untfälle/Katastrophen allg.	532 Ski nordisch	533 Eishockey	581 Turnen
130 Umwelt/Ökologie/Verkehr	243 Karneval/rastnacht	430 Gesell./soziale Problematik	534 Eiskunstlauf/Eistanz	535 Bob/Rodeln	582 Rhythm. Sportgymnastik
131 Verkehr/Auto	249 Brauchtum allg.	431 Einzelfall	536 Skispringen	537 Biathlon	583 Radsport
132 Energieversorgung	250 Musik	432 Soziale Gruppen	538 Sonst. Wintersportarten	539 Wintersport allg.	584 Reitsport/Pferdesport
133 Industrie/Produktion	251 Religionen	433 Ethische Gruppen	440 Alltags	540 Leichtathletik	585 Trailhion
139 Umwelt allg.	252 Sekten	434 Affären/Skandale	441 Verbrauchertfragen	541 Hochsprung	586 Tanzen
140 Geschichte	259 Religion allg.	439 Sozialer Problematik/allg.	260 Schlager	542 Marathon	587 Kranksport/Gewichtheben
141 Geschichte 1933-1945	260 Musik	442 Ernährung/Küche	261 Rock/Pop/Folk	548 Sonstige Leichtathletik-	588 Billard/Snooker
142 Zeitsgeschichte (ab 1945)	261 Schlager	443 Schul-/Ausbildung/Beruf/ Berufsalting	262 Jazz	549 Leichtathletik allg.	589 Bowling/Kegeln
143 Geschichte allg.	263 Jazz	444 Model/Kosmetik/Schönheit	264 Charmsong/Lieder	550 Motorsport	591 Wrestling
144 Geschichte allg.	264 Charmsong/Lieder	445 Lifestyle/Personality	265 Volksmusik	551 Formel 1	592 Bodybuilding
149 Geschichte allg.	266 Ernte Musik	446 Baufen/Einrichten/Do it yourself	268 Musik allg./Musicals	552 Sonstige Automobil-	593 Aerobic
150 Krieg/Konflikt/Unruhen	269 Musik allg./Musicals	449 Alltag allg.	299 Kultur allg.	553 Rensportarten	596 Fun-/Extremsport
151 Krieg/International	300 Natur/Wissenschaft	450 Freizeit	300 Natur/Wissenschaft	554 Motorsportarten	597 Showsport/Entertainment
152 Konflikte/Bürgerrege	310 Natur/Geographie	451 Freizeit/Hobby	310 Natur/Geographie	555 Speedway/ Eisspeedway	598 Sonst. Sportarten
153 Terrorismus/Krawalle	311 Tiere	452 Sport zum Mitmachen	311 Tiere	556 Rallye	599 Sport allg.
159 Krieg/Konflikt/Unruhen allg.	312 Pflanzen	453 Zirkus/Variete	312 Pflanzen	558 Sonstige Motorsportarten	
199 Politik/Wirtschaft allg.	313 Landschaften	454 Singspiel/Comedy/Humor	313 Landschaften	559 Motorsport allg.	
	319 Natur/Geographie allg.	455 Randgebiete [Erdbeik...]	319 Natur/Geographie allg.		
	320 Wissenschaft/Forschung/ Technologie	456 Tourismus/Reise	319 Natur/Geographie allg.		
	321 Gesundheit/Medizin	459 Freizeit allg.	320 Wissenschaft/Forschung/ Technologie allgemein		
	322 Technologie	461 Erotik/Sexualität	321 Gesundheit/Medizin		
	323 Zukunft	462 Partnerschaft	322 Technologie		
	329 Wissenschaft/Forschung/ Technologie allgemein	463 Kinder	323 Zukunft		
	399 Natur/Wissenschaft allg.	464 Jugend	329 Wissenschaft/Forschung/ Technologie allgemein		
		465 Zwischenm. Beziehungen	399 Natur/Wissenschaft allg.		
		468 Partnerschaft/Familie allg.			
		469 Gesellschaft allg.			
		489 Partnerschaft/Familie allg.			
		499 Gesellschaft allg.			
		541 Hochsprung			
		542 Marathon			
		548 Sonstige Leichtathletik-			
		549 Leichtathletik allg.			
		550 Motorsport			
		551 Formel 1			
		552 Sonstige Automobil-			
		553 Rensportarten			
		554 Motorsportarten			
		555 Speedway/ Eisspeedway			
		556 Rallye			
		558 Sonstige Motorsportarten			
		559 Motorsport allg.			
		900 Multithematische Sendungen			
		920 alle Themen			
		940 Politik/Wirtschaft/ Gesellschaft			
		950 Kultur/Wissenschaft			

AGF-Codeplan

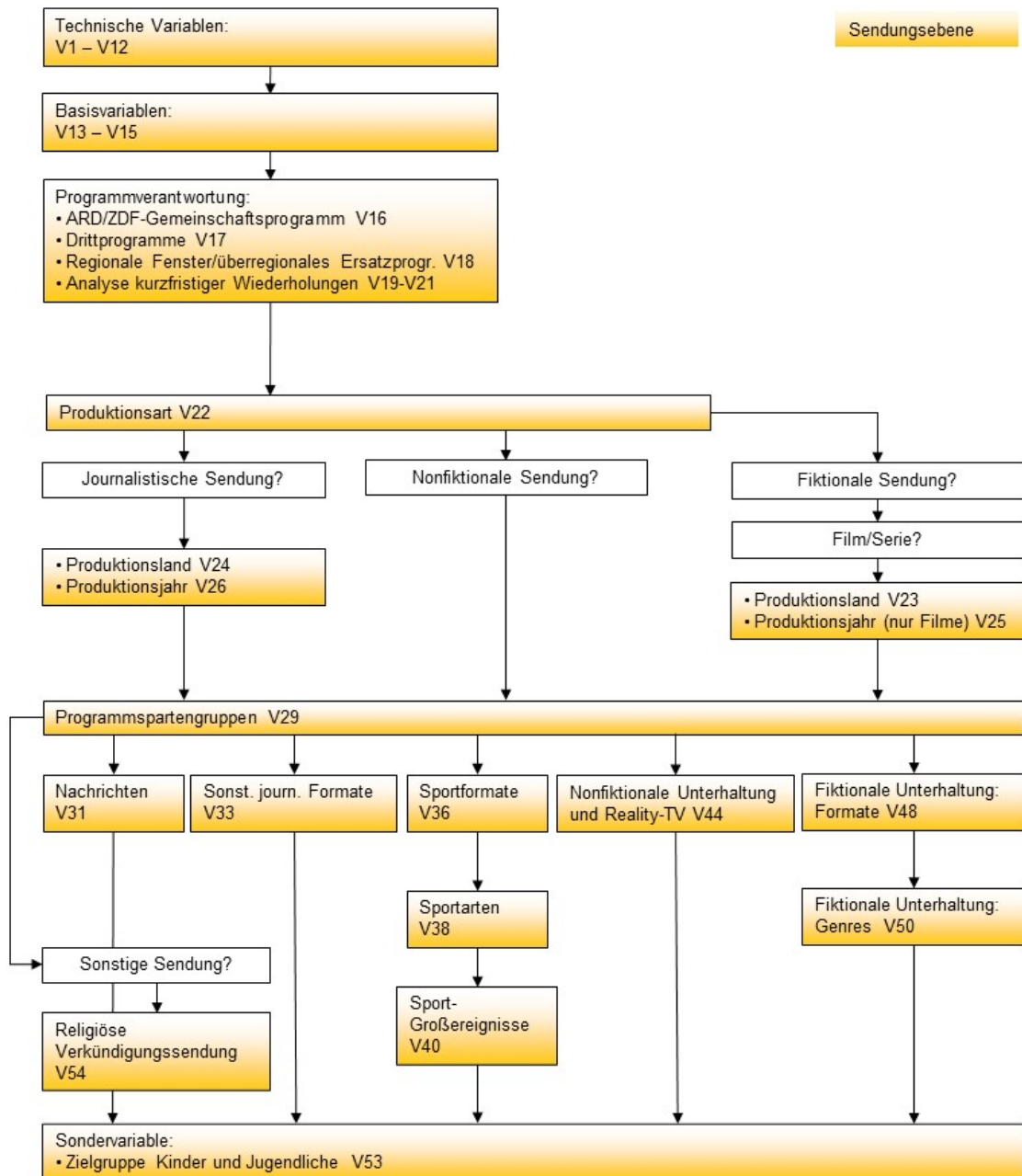
V 4 Fictionales Genre															
10	Spannung	20	Komödie	30	Unterhaltung	40	Drama	50	Zeitskritik	60	Animation	70	Erotik	80	Stoffadaption
11	Action/Abenteuer	21	Westernkomödie	31	Heimat	41	Melodrama/Lebesfilm	51	Zeit-/Gesellschafts-/Sozialkritik	61	Zeichentrick	71	Erotikfilm/-komödie	81	Klass./mod Theater
12	Western	22	Krimikomödie	32	Familie	42	Tragikomödie	52	Portraifilm	62	Puppentrick			82	Performance
13	Krimi/Thriller/Mystery	23	Actionkomödie	33	Arzt/krankenh.			53	Avantgarde/Kunstfilm	63	Computeranimation			83	Volksstheater
14	Mantel/Degen/Historie	24	Sitcom	34	Marchen/Fantasy			54	Roadmovie					84	Boulevardstück
15	Horror/Grusel	25	Schwarze Komödie/ Satire	35	Tier/Natur									85	Operette
16	Science Fiction	26	Gruselkomödie	36	Musikfilm/Revuefilm									86	Musical
17	Kriegsfilm/Anikriegsfilm	27	Lebes-/Familienkomödie	37	Jugend(abenteuer)film									87	Oper
18	Katastrophenfilm													88	Ballett
19	Spannung allg.	29	Komödie allg.	39	Unterhaltung allg.	49	Drama allg.	59	Zeitskritik allg.	69	Animation allg.	79	Erotik allg.	99	Sonstiges

V 5 Regionaler Bezug		V 6 Produktionsart		V 7 Produktionsdatum		V 8 Herkunftsland		V 9 Vercodungsstatus	
1	kein reg. Bezug	1	Eigen-/Co-/Auftragsproduktion/Cofinanz.	10	Europäische Länder	30	Außereurop. Länder	1	Standard
2	regionaler Bezug	2	Kaufprod.	11	Deutschland	31	USA	6	neu - kein Standard
		3	FFA-Prod.	12	DDR	32	Kanada	7	neu - Standard
		8	Sonst. Produktionen	13	Österreich	33	Australien/Neuseeland	8	gepart. - kein Standard
				14	Schweiz	34	Fernöstliche Länder	9	gepart. - Standard
				15	Frankreich	35	Japan		
				16	Bereux-Länder	36	China		
				17	Italien	37	Lateinam. Länder		
				18	Spanien/Portug.	38	Afrikanische Länder		
				19	Großbr./Irland	39	Sonstige außereurop. Länder		
				20	Türkei/Griechenland				
				21	Osteuropäische Länder	40	Coproduktionen		
				22	CSFR/Tschechien/Slowakei	41	Deutschland und andere Länder		
				23	Polen	42	Innereurop. Länder		
				24	UdSSR und Nachfolgestaaten	43	Außereurop. Länder		
				25	Ungarn	44	Inner- u. außereurop. Länder		
				26	Balkan-Länder				
				27	Skandinavische Länder				
				28	Sonstiges Europa	99	nicht feststellbar		
				29					

L Programmlabel / Eventlabel			
111	Daily Talk	211	Charity/Benefiz
121	Late Night Talk	311	Olympische Spiele
131	Daily Soap	312	Weltmeisterschaft
132	Telenovela	313	Europameisterschaft
141	Gerichtsshow	314	Confederations Cup
151	Doku Soap	315	Champions League
152	Scripted Reality	316	UEFA Cup / Europaliga
161	Boulevardmagazin	317	Bundesliga
171	Comedy	318	DFB Pokal
181	Castingshow	319	Welkcup
191	Retroschow		
192	Rankingschow		
201	Coaching		

4.2 Codeplan zur Sendungsanalyse der Stichprobenerhebung 2022 (Primäranalyse von Programmaufzeichnungen)

Systematik der Codierung der Sendungsanalyse der Stichprobenerhebung



Technische Variablen

id_sdg ID der UE

V1 Programm

- 1 ARD
- 2 ZDF
- 3 RTL
- 4 Sat.1
- 5 ProSieben

V2 Sendetag

V3 Sendemonat

V4 Sendejahr

V5 Beginn der Untersuchungseinheit – Stunde

V6 Beginn der Untersuchungseinheit – Minute

V7 Beginn der Untersuchungseinheit – Sekunde

V8 Ende der Untersuchungseinheit – Stunde

V9 Ende der Untersuchungseinheit – Minute

V10 Ende der Untersuchungseinheit – Sekunde

V12 Codierteam

- 21 Coder 1
- 22 Coder 2
- 23 Coder 3

Basisvariablen

V13 Titel der Sendung/Kurzbezeichnung der UE
(alphanumerisch)

V14 1. Filter: Einordnung der Untersuchungseinheit

- Redaktionelles Angebot
- 11 Redaktionelle Sendung/redaktioneller Sendungsteil
- 12 Gameshow mit Werbung
- Werbung und Teleshopping
- 21 Werblock
- 22 Teleshopping/sonstige Werbeform
- Restliches Programm
- 31 Programmpromotion
- 32 Sonstiges

⇒ Ende

⇒ Ende

V15 Netto-Sendungsanteile

- 1 Erster Teil einer unterbrochenen Sendung
- 2 Mittlerer Teil einer unterbrochenen Sendung
- 3 Letzter Teil einer unterbrochenen Sendung
- 4 Ununterbrochene Sendung

Programmverantwortung und kurzfristige Wiederholungen**V16 ARD/ZDF-Gemeinschaftsprogramm**

- 0 Trifft nicht zu
- 1 ARD-Sendung im ARD/ZDF-Gemeinschaftsprogramm
- 2 ZDF-Sendung im ARD/ZDF-Gemeinschaftsprogramm

V17 RTL und Sat.1: Drittprogramme

- 0 Trifft nicht zu
- 1 Trifft zu

V18 RTL und Sat.1: regionale Fenster/überregionales Ersatzprogramm

- 0 Trifft nicht zu
- 1 Überregionales Ersatzprogramm für regionales Fenster

V19 Analyse kurzfristiger Wiederholungen

- 0 Trifft nicht zu (= Erstsendung) ⇒ V22
- 1 Erstsendung beginnt max. 24 Std. vor der Wiederholung ⇒ V20
- 2 Erstsendung beginnt max. 7 Tage vor der Wiederholung ⇒ V22
- 9 Nicht zu ermitteln ⇒ V22

V20 Wiederholung am selben Untersuchungstag (3–3 Uhr)

- 0 Nein ⇒ V22
- 1 Ja – Erstsendung und Wiederholung vollständig (=ID der Erstsendung vorhanden) ⇒ V21
- 2 Ja – Erstsendung und/oder Wiederholung unvollständig ⇒ V22

V21 ID der Untersuchungseinheit der Erstsendung ⇒ Ende**Produktionscharakteristik****V22 Produktionsart**

bei V29<20 ⇒ V24
bei V29=20, 30, 50 ⇒ V29

- 1 Eigen-, Auftrags- oder Koproduktion [auch: Kofinanzierung und FFA-Prod.]
- 2 Kaufproduktion
- 9 Sonstige Produktionen

V23 Produktionsland: *Serien und Filme*

bei V48>1 ⇒ V25
bei V48=1 ⇒ V29

- 1 Deutsche Produktionen
- 2 Sonstige europäische Produktionen
- 3 US-amerikanische Produktionen
- 4 Sonstige nicht europäische Produktionen
- 7 Sonstiges

V24	Produktionsland: <i>Journalistische Formate</i>	⇒ V26
1	Deutsche Produktionen	
2	Sonstige europäische Produktionen	
3	US-amerikanische Produktionen	
4	Sonstige nicht europäische Produktionen	
7	Sonstiges	
V25	Produktionsjahr: <i>Spielfilme</i>	⇒ V29
....	Vierstellige Jahresangabe	
9999	Nicht zu ermitteln	
V26	Produktionsjahr: <i>Journalistische Formate</i>	
....	Vierstellige Jahresangabe	
9999	Nicht zu ermitteln	

Programmcharakteristik

V29	2. Filter: Programmspartengruppen	
[10	Journalistische Informationsangebote]	
11	Nachrichten	⇒ V31
12	Sonstige journalistische Formate	⇒ V33
20	Sport	⇒ V36
30	Nonfiktionale Unterhaltung und Reality-TV	⇒ V44
40	Fiktionale Unterhaltung	⇒ V48
50	Sonstiges	⇒ V53
V31	Nachrichten	⇒ V53
	<u>Hauptnachrichtensendungen</u>	
01	Hauptnachrichtensendung	
02	Wetternachrichten nach der Hauptnachrichtensendung	
	<u>Sonstige Nachrichtenformate</u>	
11	Thematisch universelle Schlagzeilen/Kurznachrichten	
12	Thematisch universelle Nachrichtensendung ≥ 6 Min.	
13	Thematisch universelles Nachrichtenmagazin	
14	Eigenständige Wetternachrichtensendung	
15	Wetternachrichten nach thematisch universeller Nachrichtensendung	
16	Wirtschafts-/Börsen-Nachrichten	
17	Regionalnachrichten	
19	Sonstiges	
	<u>Nachrichten in Tageszeitmagazinen</u>	
21	Thematisch universelle Schlagzeilen/Kurznachrichten	
22	Thematisch universelle Nachrichtensendung ≥ 6 Min.	
24	Eigenständige Wetternachrichtensendung	
25	Wetternachrichten nach universeller Nachrichtensendung	
26	Wirtschafts-/Börsen-Nachrichten	
99	Sonstiges	

V33	Sonstige journalistische Formate	⇒ V53
	<u>Magazinsendungen</u>	
11	Frühstücksfernsehen (ohne Nachrichten)	
12	Boulevardmagazin	
13	Tageszeitmagazin	
14	Service- und Ratgebermagazin	
15	Politik-/Wirtschafts-/Kulturmagazin	
19	Sonstiges allgemeines Magazin	
	<u>Reportagen/Dokumentationen/Übertragungen</u>	
21	Reportage, Bericht, Dokumentation	
22	(Live-)Übertragung (ohne Sport)	
	<u>Interview- und Talkformate</u>	
31	Talk-, Interview-, Diskussionsformat (inkl. Talk-Magazin)	
	<u>Sonstiges</u>	
99	Sonstige Formate [hier auch historische Nachrichten, z. B. Tagesschau vor 30 Jahren)	
V36	Sport-Formate	⇒ V38
1	Sportnachrichten	
2	Sportmagazinsendung	
3	Sportübertragung (Sport live)	
4	Sportreportage/Dokumentation	
9	Sonstiges	
V38	Sportarten	⇒ V40
1	Fußball	
2	Handball	
3	Basketball	
4	Eishockey	
5	Wintersport	
6	Motorsport	
7	Radsport	
8	Tennis	
9	Sonstiges/Verschiedenes	
V40	Sport-Großereignisse	⇒ V53
0	Trifft nicht zu	
11	Olympische Spiele	
12	Weltmeisterschaft	
13	Europameisterschaft	
14	Confederations Cup	
15	Champions League	
16	Europa League	
17	Bundesliga	
18	DFB-Pokal	
19	Weltcup	

V44 Nonfiktionale Unterhaltung und Reality-TV ⇒ V53

Nonfiktionale Unterhaltung

- 11 Show, Nummernprogramm und sonstige Show- und Quizformate
- 12 Retro-/Rankingshow
- 13 Gameshow mit Werbung
- 14 Satire, Kabarett, Comedy, Kleinkunst
- 15 Bühne/Aufführung
- 16 Musik (Konzert/Videoclips)
- 19 Sonstiges

Reality-TV

Narrative und performative Formate

- 21 Daily Talk
- 22 Doku-Soap
- 23 Coaching
- 24 Real-Life-Inszenierung
- 25 Castingshow

Gescriptete Formate

- 31 Gescriptete Gerichtsshow
- 32 Gescriptete Doku-Soap

V48 Fiktionale Unterhaltung: Formate ⇒ V50

- 1 Fernsehserie (inkl. Daily Soap, Telenovela)
- 2 Fernsehfilm, Fernsehspiel, TV-Movie
- 3 Kinospießfilm
- 4 Kurzfilm
- 9 Sonstiges

V50 Fiktionale Unterhaltung: Genres ⇒ V53

- 1 Spannung
- 2 Komödie
- 3 Unterhaltung
- 4 Erotik
- 5 Drama/Zeitkritik
- 6 Animationsformate
- 9 Sonstiges

Sondervariablen

V53 Zielgruppe Kinder und Jugendliche

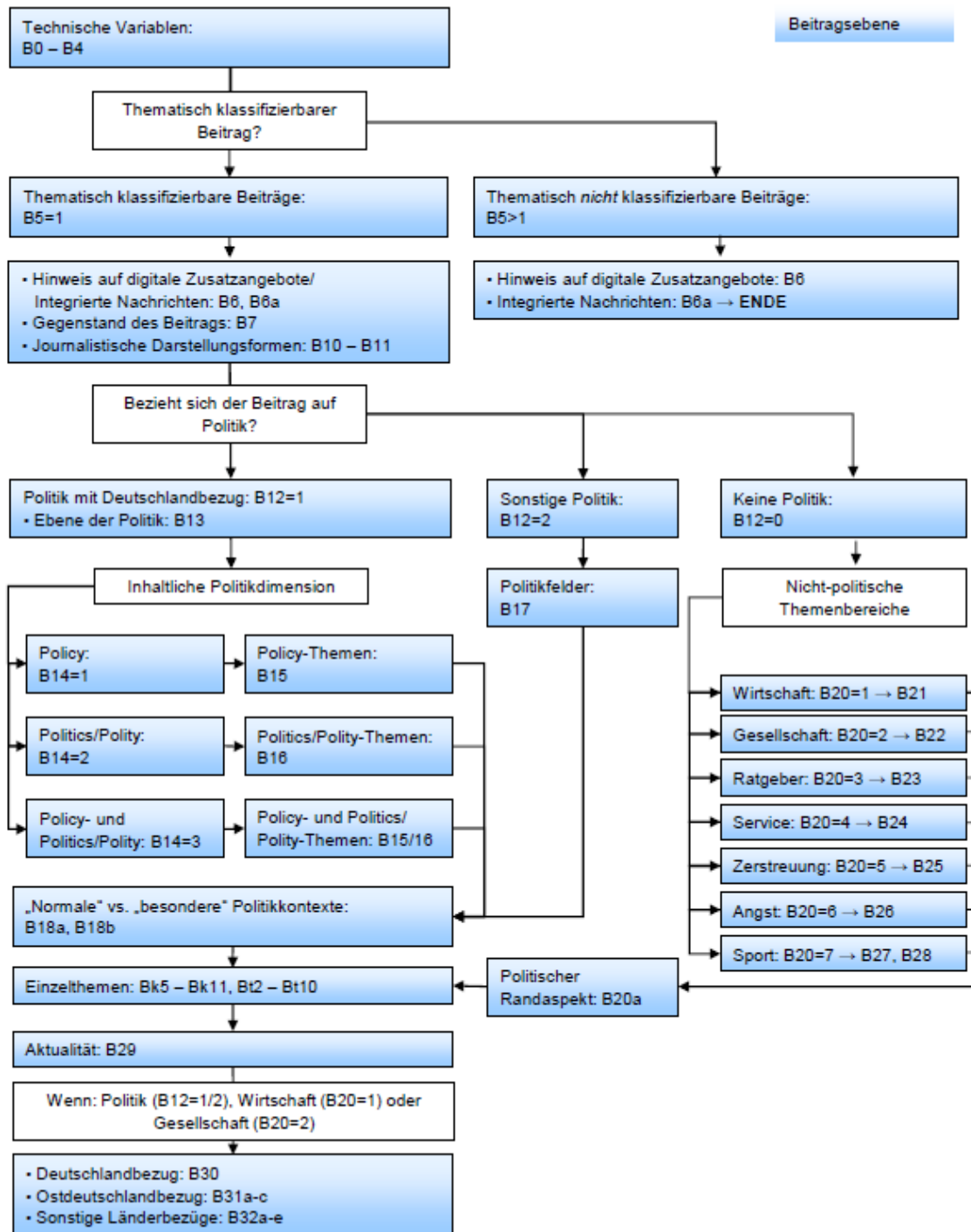
- 0 Trifft nicht zu
- 1 Trifft zu

V54 Religiöse Verkündigungssendung

- 0 Trifft nicht zu
- 1 Trifft zu

4.3 Codeplan zur Beitragsanalyse journalistischer
Informationsangebote 2022
(Primäranalyse von Programmaufzeichnungen)

Informationsanalyse 2022: Systematik der Beitragscodierung



Technische Variablen

B0 Codierteam/Beitrag

- 21 Coder:in 1
- 22 Coder:in 2
- 23 Coder:in 3

B1 Laufende Beitragsnummer pro Sendungsteil

Beginn des Beitrags

- B2 Beginn des Beitrags: Stunde
- B3 Beginn des Beitrags: Minute
- B4 Beginn des Beitrags: Sekunde

Basisvariablen

B5 Beitragstyp

⇒ B6

- 1 Thematisch klassifizierbarer Beitrag (mind. 3 Sek.)
Thematisch nicht klassifizierbar:
- 2 Unterhaltungsbeitrag, unterhaltende Einlage etc.
- 3 Gewinnspiele, Votings, Mitmach-Aktionen
- 4 Moderation, Vorspann/Abspann, Themenüberblick, Programmwerbung etc.

B6 Hinweis auf digitale Zusatzangebote

⇒ B6a

- 0 Kein Hinweis
- 1 Hinweis auf digitale Zusatzangebote des Senders/der Sendung
- 2 Aufruf an das Publikum, sich in den sozialen Netzwerken über die Sendeinhalte auszutauschen (Social TV – 1. Stufe)
- 3 Aufruf an das Publikum, durch Online-Interaktion Teil der Sendung zu werden (Social TV – 2. Stufe)

B6a Beitrag ist Teil einer integrierten Nachrichtensendung/ eines Nachrichtenblocks

bei B5=1 ⇒ B7
bei B5>1 ⇒ Bemerk

- 0 Trifft nicht zu
- 1 Trifft zu

Beitragsgegenstand

B7 **Gegenstand des Beitrags/Kurzbezeichnung** ⇒ **B10**
(alphanumerisch)

Darstellungsformen

B10 **1. Journalistische Darstellungsform in der UE** ⇒ **B10a**

- 1 Sprechernachricht
- 2 Nachricht im Film („NIF“)
- 3 Film-Beitrag
- 4 Reportage/Dokumentation
- 5 Reporter vor Ort
- 6 Interview/Talk
- 7 Glosse/Satire
- 8 Kommentar
- 9 Erklärstück
- 11 Studio: Aktivitäten, Moderationen etc.
- 12 Wetter
- 99 Sonstige

B10a **2. Journalistische Darstellungsform in der UE** ⇒ **B11**

- 0 Trifft nicht zu (UE besteht nur aus einer journalistischen Darstellungsform)
- 1-99 Codes analog zu B10

B11 **Anzahl der journalistischen Darstellungsformen in der UE** ⇒ **B12**

Themenstrukturanalyse

B12 **1. Filter: Drei zentrale Themenfelder**

- 0 Keine Politik ⇒ **B20**
- 1 Deutsche Politik/Politik mit Deutschlandbezug ⇒ **B13**
- 2 Sonstige Politik ⇒ **B17**

B13 **Deutsche Politik/Politik mit Deutschlandbezug: Ebene** ⇒ **B14**

- 1 Bundespolitik
- 2 Länder-/Regional-/Kommunalpolitik

B14 **Deutsche Politik/Politik mit Deutschlandbezug: Inhaltliche Dimension**

- 1 Policy-Bezug ⇒ **B15**
- 2 Politics/Polity-Bezug ⇒ **B16**
- 3 Policy- und Politics/Polity-Bezug ⇒ **B15/B16**

B15 Deutsche Policy-Themen: Sachpolitikbei B14=3 ⇒ B16
bei B14=1 ⇒ B18a

- 000 kein Bezug zu deutschen Policy-Themen
- 100 Außenpolitik
- 110 Dt. Europapolitik (s. Länderliste)
- 111 Dt. EU-Politik (bezogen auf die Binnen- und Außenpolitik der EU)
- 112 Politische Beziehungen Dtlnds. zu EU-Ländern und vice versa
- 113 Politische Beziehungen Dtlnds. zu sonstigen europäischen Ländern und vice versa
- 114 Politische Beziehungen Dtlnds. zu sonstigen eur. Organisationen und vice versa (soweit nicht EU, z. B. Europarat)
- 120 Dt. internationale Politik
- 121 Politische Beziehungen Dtlnds. zu nicht europäischen Ländern und vice versa
- 122 Politische Beziehungen Dtlnds. zu internat. [=nicht exklusiv europ.] Organisationen und vice versa (UNO, Sicherheitsrat, UNESCO, WTO, NATO, OSZE etc.)
- 130 Verteidigungspolitik
- 131 Bundeswehr: Struktur/Personal/Ausrüstung/Status
- 132 Auslandseinsätze
- 140 Innen-, Justiz- und Ausländerpolitik
- 141 Innere Sicherheit (vs. Extremismus, Terrorismus, Verbrechen- und Kriminalität)
- 142 Zuwanderung, Asyl, Fluchtthematik, Integration
- 143 Justiz, Verbraucherschutz
- 150 Finanzpolitik
(Haushaltspolitik, Staatsfinanzen, Steuern, Zinsen, Währungspolitik)
- 160 Wirtschaftspolitik
- 161 Wirtschaftsförderung, Banken, Mittelstand, Wettbewerbsaufsicht, Außenhandel etc.
- 162 Waffenexporte
- 170 Infrastruktur-, Energie- und Umweltpolitik
- 171 Wohnungsbaupolitik (Wohnungsbau, Wohnkosten, Mieten etc.)
- 172 Verkehrs- und Mobilitätspolitik
(Verkehrsmittel, Verkehrswege, CO2, Diesellaffäre, Feinstaub, E-Mobilität etc.)
- 173 Post-, Telekommunikations- und Medienpolitik
- 174 Digitalisierungspolitik
- 175 Energiepolitik (Energieressourcen, Energiegewinnung, Energiedistribution, Energieverbrauch)
- 176 Umwelt- und Artenschutzpolitik
- 177 Landwirtschaftspolitik
- 178 Klimaschutzpolitik
- 180 Sozialpolitik
- 181 Renten
- 182 Altersarmut
- 183 Familie, Jugend/Kinder, Frauen, Gleichstellung
- 190 Arbeitsmarktpolitik
- 191 Arbeitslosigkeit, Beschäftigung, Hartz IV
- 192 Lohnpolitik, Mindestlohn

- 200 Gesundheitspolitik
- 201 Gesundheitskosten
- 202 Pflegerotstand

- 210 Wissenschafts- und Forschungspolitik
 (Wissenschaftsförderung, Technologiepolitik)

- 220 Bildungspolitik
 (Schul- und Hochschulpolitik)

- 230 Kultur- und Sportpolitik

- 240 Sonderthema Ostdeutschland
 (Aufbau Ost, Soli, DDR-Vergangenheit, Stasi)

B16 Politics- und Polity-Themen: Politische Prozesse/politische Strukturen ⇒ B18a

- 00 Kein Politics- oder Polity-Thema

- 10 [POLITCS]

- 20 Politische Konflikte
- 21 innerhalb der Bundesregierung/Regierungskoalition
- 22 innerhalb von Landesregierungen/Regierungskoalitionen
- 23 innerhalb von Parteien (hier auch CDU vs. CSU)
- 24 neutrale politische Prozesse innerhalb von Parteien (Parteitage, Vorstandswahlen)

- 30 Politische Skandale
- 31 Auf der Ebene der Bundespolitik
- 32 Auf der Ebene der Landes- und Kommunalpolitik

- 40 Wahlkämpfe und Wahlen
- 41 Wahlkampfstrategien/Wahlkampagnen
- 42 Kandidaten
- 43 Wahlprogramme
- 44 Wahlparteitage
- 45 Wahlkampfveranstaltungen
- 46 Wahlumfragen/Prognosen
- 47 Wahlergebnisse
- 48 Volksbegehren
- 49 Koalitionsspekulationen/Koalitionsaussagen
- 50 Regierungsbildung

- 60 [POLITY]
- 61 Thematisierung und/oder Problematisierung vs. Verteidigung allgemeiner und konkreter Strukturdimensionen der Verfassung, Organisationsprinzipen, Formen und Institutionen der Demokratie in Deutschland (Gewaltenteilung, Parlamentarismus, Föderalismus, Rechtsstaatlichkeit direkte vs. repräsentative Demokratie etc.)
- 63 Thematisierung und/oder Problematisierung vs. Verteidigung politischer Akteure (Politikerdiäten, Lobbyismus etc.)
- 64 Thematisierung und/oder Problematisierung vs. Verteidigung politischer Werte/Normen (Politikverdrossenheit, Demokratieverdrossenheit, politische und soziale Gerechtigkeit, Nationalstolz, Populismus, Radikalismus, Extremismus etc.)
- 65 Gedenktage (politische Schlüsselereignisse/BRD)
- 66 Nachrufe (verstorbene Politikerinnen und Politiker/BRD)
- 99 Sowohl Politics- als auch Polity-Themen

B17 „Sonstige Politik“ = kein Deutschlandbezug

⇒ B18a

- 10 Europapolitik (s. Länderliste)
- 11 Binnen- und Außenpolitik der EU
- 12 Innen-, bi-, multi- und internat. Politik einzelner EU-Länder
- 13 Innen-, bi-, multi- und internat. Politik sonstiger europäischer Länder
- 14 Politik europäischer Organisationen (soweit nicht EU)
- 20 Internationale Politik
- 21 Innen-, bi-, multi- und internat. Politik nicht europäischer Länder
- 22 Politik internationaler [=nicht exklusiv europ.] Organisationen
z. B. NATO, UNO (soweit dt. Beteiligung nicht explizit thematisiert ist)

B18a „Normaler“ vs. „besonderer“ Politikkontext

bei B18a>0 ⇒ B18b
bei B18a=0 ⇒ Bk5

00 „Normaler“ Politikkontext

11 Staatsbesuche, Gipfeltreffen (dt. Außenpolitik, int. Politik)

12 Nationale, internationale Krisen (politisch, wirtschaftlich, gesell., keine Waffengewalt)

13 Volksbegehren

14 Demonstrationen

15 Politische Skandale

20 Wahlkämpfe und Wahlen in Deutschland

21 Bundestagswahlen

22 Europawahlen

23 Landtagswahlen

24 Kommunalwahlen

30 Wahlkämpfe und Wahlen außerhalb von Deutschland

40 Krieg, Menschenrechtsverletzungen

41 Krieg, bewaffnete Angriffe/Auseinandersetzungen,
Kriegsgefahr, Kriegsdrohungen, Kriegsverbrechen

42 Menschenrechtsverletzungen

50 Politisch motivierter Extremismus/Terrorismus

51 Linksextremismus/Linksterrorismus

52 Rechtsextremismus/Rechtsterrorismus

53 Separatistischer Extremismus/Terrorismus

60 Religiös-fundamentalistischer Extremismus/Terrorismus

61 Islamismus

62 Sonstiger religiös-fundamentalistischer Extremismus/Terrorismus

80 Historische Thematik bzw. Betrachtung

B18b Konkrete Gewaltanwendung? (Kriegshandlung, Terrorakt etc.)

⇒ Bk5

0 nein

1 ja – mit Sachschaden

2 ja – (auch) mit Personenschaden, Toten

B20	2. Filter: Sieben nicht politische Themenbereiche	⇒ B21-B27
1	Wirtschaft	⇒ B21
2	Gesellschaft	⇒ B22
3	Ratgeberthemen	⇒ B23
4	Servicethemen	⇒ B24
5	Zerstreuungsthemen: Prominente, Menschen, Medien, Emotionen	⇒ B25
6	Angstthemen: Kriminalität, Verbrechen, Unfälle, Naturkatastrophen	⇒ B26
7	Leistungssport	⇒ B27
B21	Wirtschaft	⇒ B20a
1	Wirtschaftsentwicklung/Konjunktur	
2	Finanzmarkt, Zinsen, Inflation	
3	Börse(ndaten)	
4	Banken	
5	Handel(sbilanz)/Freihandel/Handelsbeschränkungen	
6	Autoindustrie/Bahn-, Flug- und Schifffahrtsindustrie/Verkehr(swege)/Straßenbau	
9	Energiewirtschaft	
10	Telekommunikation, IT-Bereiche,	
11	Digitalisierung der Wirtschaft	
12	Landwirtschaft	
13	Bauwirtschaft/Wohnungsbau/Städtebau	
14	Einzelne Unternehmen, Branchen und Akteure	
15	Arbeitsmarkt, Beschäftigung, Tarifkonflikte	
16	Waffenexporte	
19	Sonstiges/Verschiedenes	
B22	Gesellschaft	⇒ B20a
<u>10</u>	<u>Soziale Probleme/Veränderungen/Aktivitäten</u>	
11	(Fehlende) Chancengleichheit/gesellschaftliche Teilhabe	
12	Armut (Armutsgrenze, Altersarmut etc.)	
13	Arbeitslosigkeit/Hartz IV/Mehrfach-Jobs	
14	Pflegenotstand/Pflegekosten	
15	Gesundheitsnotstand/Gesundheitskosten	
16	Wohnungsnotstand/Wohnkosten	
17	Soziale Integration von Ausländern, Migrant*innen, Geflüchtete, Asylbewerber*innen	
18	Fremdenfeindlichkeit	
29	Sonstiges/Verschiedenes	
<u>30</u>	<u>Justiz/Strafvollzug/Polizei</u>	
31	Gerichte, Gesetze/Rechtsprechung allgemein	
32	Strafvollzug, Gefängnisse	
33	Polizei	
39	Sonstiges/Verschiedenes	

40 Verwaltung (= der Exekutive nachgeordnete Bereiche: „Ämter“, „Behörden“)

41 Arbeitsverwaltung

42 BAMF (Bundesamt für Migration und Flüchtlinge) und weitere Behörden für Migration, Integration, Flüchtlinge, Asyl

43 Deutsche Rentenversicherung

49 Sonstiges/Verschiedenes

50 Kultur und Medien

51 Kunst: Literatur, Musik, Theater, Film, Malerei, Architektur, Museen etc.

52 Pop(ulär)-Kultur: Pop-/Rock-Musik, Film, Fernsehen, Internet etc.

53 Neue soziale Medien

54 Alltagskultur, Lifestyle, Volksmusik, Brauchtum

59 Sonstiges/Verschiedenes

60 Religionen/Kirchen/Ethik

61 Christentum

62 Judentum

63 Islam

64 Sonstige Religionen

65 Werte/Moral/Ethik

69 Sonstiges/Verschiedenes

70 Bildung/Wissenschaft/Forschung (auch Digitalisierung sofern nicht politisch)

71 Schulen

72 Wissenschaft und Hochschulen

73 Forschung und Technologie

79 Sonstiges/Verschiedenes

80 Natur/Umwelt/Klima

81 Gartenbau und Landwirtschaft

82 Umweltgefährdung/Umweltverschmutzung/Umwelt-/Natur-/Artenschutz

84 Klimawandel

89 Sonstiges/Verschiedenes

B23 Ratgeberthemen

⇒ B20a

1 Verbraucherthemen (Wirtschaft, Soziales, Finanzen, Recht etc.)

2 Lifestyle, Mode, Schönheit

3 Gesundheit, Ernährung, Fitness, Freizeit, Urlaub

4 Do it yourself-Themen (Haus, Garten, Auto etc.)

5 Kochen, Rezepte

6 Sexualität, Erotik

9 Sonstiges/Verschiedenes

B24 Servicethemen

⇒ B20a

1 Wetter

2 Gewinnzahlen, Lotto

3 Internet-Hinweis/Hinweis auf Servicetelefon/Videotext/Faxabruf/Postzusendung etc.

9 Sonstiges/Verschiedenes

B25 Zerstreuthemen: Prominente, Menschen, Medien, Emotionen ⇒ B20a

10 Prominenz

- 11 Prominenz aus Politik, Gesellschaft, Adel, Sport, etc.
- 12 Kultur-, Medien- und Unterhaltungsprominenz (Film, Fernsehen, Musik, Bühne, Kunst, soziale Medien etc.)
- 13 Pseudo-Prominenz aus Reality-TV
- 21 Aus dem Alltagsleben von nicht-Prominenten: Schicksale & Probleme
- 22 Abweichendes Verhalten
- 23 Kuriositäten
- 24 Trends, Lifestyle, „In/Out“
- 25 Sexualität, Erotik
- 26 Tiere und Emotionen
- 29 Sonstiges/Verschiedenes

B26 Angstthemen: Kriminalität, Verbrechen, Unfälle, Naturkatastrophen ⇒ B20a

- 10 Wirtschaftskriminalität
- 11 Wirtschaftskriminalität mit extrem hohem Sachschaden

20 Sonstige Kriminalität/Verbrechen

- 21 Kriminalität/Verbrechen ohne Personenschäden
- 22 Kriminalität/Gewaltverbrechen mit Personenschäden
- 23 Kriminalität/Gewaltverbrechen mit Todesfolgen
- 24 Kriminalität/Gewaltverbrechen mit vielfacher Todesfolge

30 Unfälle/Unglücke/Brände

- 31 Unfälle/Unglücke/Brände ohne Personenschäden
- 32 Unfälle/Unglücke/Brände mit Personenschäden
- 33 Unfälle/Unglücke/Brände mit Todesfolgen
- 34 Großunglücke (Unfall, Brand)
- 40 Naturkatastrophen
- 50 Extremwetter
- 90 Sonstiges/Verschiedenes

B27 Leistungssport: Sportarten ⇒ B28

- 0 Trifft nicht zu/Kein Leistungssport
- 1 Fußball
- 2 Handball
- 3 Basketball
- 4 Eishockey
- 5 Wintersport
- 6 Motorsport
- 7 Radsport
- 8 Tennis
- 9 Sonstiges/Verschiedenes

B28 Leistungssport: Berichterstattungsaspekte (Hauptthema) ⇒ B20a

- 1 Wettbewerbsbezogene Berichterstattung
- 2 Kontextberichterstattung
(Umfeld/Organisation der Wettbewerbe, Vereine, Sportorganisationen etc.)
- 3 Problematisierung/Sportkritik
- 4 Personality-Stories/-Interviews
- 5 Gala (Sportbälle, Ehrungen etc.)
- 9 Sonstiges/Verschiedenes

B20a Politischer Randaspekt in nicht-politischen Themenbereichen (B20) ⇒ Bk5

- 0 Trifft nicht zu
- 1 Trifft zu – Randaspekt

Einzelthemenanalyse

Bk5 Thematisierung von Migration, Migranten, Integration bzw. Flucht, Flüchtlingen, Asyl (Personen, Strukturen, Prozesse) ⇒ Bk6

- 0 Trifft nicht zu
- 1 Trifft zu – substanzieller Aspekt des Beitrags
- 2 Trifft zu – Randaspekt des Beitrags

Bk6 Thematisierung von Klimawandel, Klimaschutz, Klimapolitik etc. ⇒ Bk7

- 0 Trifft nicht zu
- 1 Trifft zu – substanzieller Aspekt des Beitrags
- 2 Trifft zu – Randaspekt des Beitrags

Bk7 Thematisierung von Umweltgefährdung, Ökologie, Umweltpolitik etc. ⇒ Bk8

- 0 Trifft nicht zu
- 1 Trifft zu – substanzieller Aspekt des Beitrags
- 2 Trifft zu – Randaspekt des Beitrags

- Bk8 Thematisierung von Energieressourcen, Energiegewinnung, Energieverteilung, Energieverbrauch, Energiepolitik etc.** ⇒ Bk9
- 0 Trifft nicht zu
1 Trifft zu – substanzieller Aspekt des Beitrags
2 Trifft zu – Randaspekt des Beitrags
- Bk9 Thematisierung von Verkehr, Verkehrsmitteln, Verkehrswegen, Verkehrspolitik (Auto, Bahn, Fliegen, Rad, E-Mobilität, Kraftstoffe, CO2, Feinstaub, Grenzwerte, Fahrverbote, Geschwindigkeitsbegrenzungen)** ⇒ Bk10
- 0 Trifft nicht zu
1 Trifft zu – substanzieller Aspekt des Beitrags
2 Trifft zu – Randaspekt des Beitrags
- Bk10 Thematisierung von Digitalisierung, Digitalisierungspolitik, Digitalisierungsprozessen, Digitalisierungsinfrastruktur** ⇒ Bk11
- 0 Trifft nicht zu
1 Trifft zu – substanzieller Aspekt des Beitrags
2 Trifft zu – Randaspekt des Beitrags
- Bk11 Thematisierung von Diversität-, Rassismus-, Genderdebatten** ⇒ Bt2
- 0 Trifft nicht zu
1 Trifft zu – substanzieller Aspekt des Beitrags
2 Trifft zu – Randaspekt des Beitrags
- Bt2 Thematisierung der AfD** ⇒ Bt3
- 0 Trifft nicht zu
1 Trifft zu – substanzieller Aspekt des Beitrags
2 Trifft zu – Randaspekt des Beitrags
- Bt3 Thematisierung Beziehung von GB und EU nach Brexit-Ära** ⇒ Bt4b
- 0 Trifft nicht zu
1 Trifft zu – substanzieller Aspekt des Beitrags
2 Trifft zu – Randaspekt des Beitrags
- Bt4b Thematisierung/Erwähnung einer Landtagswahl 2022** ⇒ Bt5
- 0 Trifft nicht zu
1 Trifft zu – substanzieller Aspekt des Beitrags
2 Trifft zu – Randaspekt des Beitrags
- Bt5 Thematisierung des Coronavirus** ⇒ Bt7
- 0 Trifft nicht zu
1 Trifft zu – substanzieller Aspekt des Beitrags
2 Trifft zu – Randaspekt des Beitrags

Bt7 Thematisierung des Wirecard-Skandals ⇒ **Bt8**

- 0 Trifft nicht zu
- 1 Trifft zu – substanzieller Aspekt des Beitrags
- 2 Trifft zu – Randaspekt des Beitrags

Bt8 Thematisierung des Ukraine-Konflikts ⇒ **Bt9**

- 0 Trifft nicht zu
- 1 Trifft zu – substanzieller Aspekt des Beitrags
- 2 Trifft zu – Randaspekt des Beitrags

Bt9 Thematisierung der Inflation ⇒ **Bt10**

- 0 Trifft nicht zu
- 1 Trifft zu – substanzieller Aspekt des Beitrags
- 2 Trifft zu – Randaspekt des Beitrags

Bt10 Thematisierung der Bundeswehr ⇒ **B29**

- 0 Trifft nicht zu
- 1 Trifft zu – substanzieller Aspekt des Beitrags
- 2 Trifft zu – Randaspekt des Beitrags

Zeit- und Geobezug

B29 3. Filter: Aktualität bei B12=1/2 oder B20=1/2 ⇒ B30
bei B12=0 oder B20>2 ⇒ Bemerk

- 0 Nicht aktuell, kein oder unklarer Beitragsanlass
- 1 Aktuell

B30 Deutschlandbezug ⇒ **B32a-e**

- 0 Kein Deutschlandbezug ⇒ **B31a**
- 1 Exklusiver Deutschlandbezug ⇒ **B31a**
- 2 Deutschlandbezug plus internationaler Bezug ⇒ **B31a**

B31a Bezug auf Ostdeutschland: Ereignisort ⇒ **B31b**

- 0 Trifft nicht zu
- 1 Trifft zu

B31b Bezug auf Ostdeutschland: Akteure ⇒ **B31c**

- 0 Trifft nicht zu
- 1 Trifft zu

B31c Bezug auf Ostdeutschland: Themen/Probleme bei B30=2 ⇒ B32a
bei B30=1 ⇒ Bemerk

- 0 Trifft nicht zu
- 1 Trifft zu

B32a-e	Sonst. Länderbezüge	308	Liechtenstein	919	St. Lucia
		311	Monaco	920	St. Vincent und die Grenadinen
0	Kein Bezug	312	Norwegen	921	Suriname
100	Europa	314	Russland	922	Trinidad und Tobago
200	EU-Länder	315	San Marino	999	Sonstiges Mittelamerika
201	Belgien	316	Schweiz	1000	Südamerika
202	Bulgarien	318	Vatikanstadt	1001	Argentinien
203	Dänemark	322	Kosovo	1002	Bolivien
204	Estland	399	Sonstige Europa nicht-EU	1003	Brasilien
205	Finnland	500	Naher Osten	1004	Chile
206	Frankreich	501	Israel	1005	Ecuador
207	Griechenland	502	Israel/Palästina	1006	Guyana
208	Großbritannien	503	Jordanien	1007	Kolumbien
209	Irland	504	Libanon	1008	Paraguay
210	Italien	505	Syrien	1009	Peru
211	Kroatien	599	Sonstiger Naher Osten	1010	Uruguay
212	Lettland	600	Mittlerer Osten	1011	Venezuela
213	Litauen	603	Bahrain	1099	Sonstiges Südamerika
214	Luxemburg	605	Irak	1100	Asien
215	Malta	606	Iran	1110	Indien
216	Niederlande	607	Jemen	1200	China
217	Österreich	608	Katar	1300	Japan
218	Polen	609	Kuwait	1400	Südostasien
219	Portugal	610	Oman	1401	Brunei Darussalam
220	Rumänien	611	Saudi-Arabien	1402	Indonesien
221	Schweden	612	Vereinigte Arabische Emirate	1403	Kambodscha
222	Slowakei	699	Sonstiger Mittlerer Osten	1404	Nordkorea
223	Slowenien	700	Nordamerika	1405	Südkorea
224	Spanien	701	USA	1406	Laos
225	Tschechien	702	Kanada	1407	Malaysia
226	Ungarn	900	Mittelamerika	1408	Myanmar
227	Zypern	901	Antigua und Barbuda	1409	Philippinen
240	Nicht EU	902	Bahamas	1410	Singapur
250	EU-Beitrittskandidaten	903	Barbados	1411	Thailand
251	Albanien	904	Belize	1412	Vietnam
252	Montenegro	905	Costa Rica	1499	Sonstiges Südostasien
253	Mazedonien	906	Dominica		
254	Serbien	907	Dominikanische Republik		
255	Türkei	908	El Salvador		
270	Östl. EU-Partnerländer	909	Grenada		
271	Armenien	910	Guatemala		
272	Aserbaidshon	911	Haiti		
273	Georgien	912	Honduras		
274	Moldawien	913	Jamaika		
275	Ukraine	914	Kuba		
276	Belarus	915	Mexiko		
300	Europa nicht-EU	916	Nicaragua		
302	Andorra	917	Panama		
303	Bosnien/Herzegowina	918	St. Kitts und Nevis		
305	Island				
306	Jugoslawien				

1500	Anderes Asien	1803	Äthiopien	1836	Somalia
1501	Afghanistan	1804	Benin	1837	Sudan
1502	Bangladesch	1805	Burkina Faso	1838	Swasiland
1503	Bhutan	1806	Burundi	1839	Tansania
1504	Kasachstan	1807	Elfenbeinküste	1840	Togo
1505	Kirgisistan	1808	Dschibuti	1841	Tschad
1506	Mongolei	1809	Eritrea	1842	Uganda
1507	Nepal	1810	Gabun	1843	Zentralafrikanische Republik
1508	Pakistan	1811	Gambia	1844	Botsuana
1509	Sri Lanka	1812	Ghana	1845	Komoren
1510	Tadschikistan	1813	Guinea	1846	Mauritius
1511	Taiwan	1814	Guinea-Bissau	1847	Sambia
1512	Turkmenistan	1815	Kamerun	1848	Südsudan
1513	Usbekistan	1816	Kap Verde	1899	Sonstiges Mittelfrika
1599	Sonstiges Anderes Asien	1817	Kenia	1900	Südafrika
1600	Australien/ Neuseeland	1818	Kongo/Republik	2000	Ozeanien
1601	Australien	1819	Kongo/Zaire	2001	Fidschi
1602	Neuseeland	1820	Lesotho	2002	Mikronesien
1699	Sonstiges Australien/Neuseeland	1821	Liberia	2003	Kiribati
1700	Afrika	1822	Madagaskar	2004	Malediven
1710	Nordafrika	1823	Malawi	2005	Marshallinseln
1711	Ägypten	1824	Mali	2006	Nauru
1712	Algerien	1825	Mauretanien	2007	Palau
1713	Libyen	1826	Mosambik	2008	Papua-Neuguinea
1714	Marokko	1827	Namibia	2009	Salomonen
1715	Tunesien	1828	Niger	2010	Tonga
1799	Sonstiges Nordafrika	1829	Nigeria	2011	Tuvalu
1800	Mittelfrika	1830	Ruanda	2012	Vanuatu
1801	Angola	1831	São Tomé und Príncipe	2013	Samoa
1802	Äquatorialguinea	1832	Senegal	2099	Sonstiges Ozeanien
		1833	Seychellen	3000	Welt
		1834	Sierra Leone	9900	Sonstiges/n.e.
		1835	Simbabwe		

bemerk = Bemerkungen

5 Publikationen zur ARD/ZDF-Programmanalyse:
(Untersuchungsjahre 2019 bis 2022)

Im Folgenden werden die Publikationen zur Methode und zu den Befunden der ARD/ZDF-Programmanalyse für die Untersuchungsjahre 2019 bis 2022 in Media Perspektiven dokumentiert.¹⁰

Untersuchungsjahr 2022

Maurer, Torsten/Luisa Bilke/Hans-Jürgen Weiß: Informationsleistungen öffentlich-rechtlicher und privater Vollprogramme im ersten Jahr des Ukrainekriegs. Ergebnisse der ARD/ZDF-Programmanalyse 2022. In: Media Perspektiven 9/2023.

Untersuchungsjahr 2021

Maurer, Torsten/Matthias Wagner/Hans-Jürgen Weiß: Programmprofile von Das Erste, ZDF, RTL, VOX, Sat.1 und ProSieben. Ergebnisse der ARD/ZDF-Programmanalyse 2021. In: Media Perspektiven 5/2022, S. 221-242.

Maurer, Torsten/Hans-Jürgen Weiß/Matthias Wagner: Informationsprofile von Das Erste, ZDF, RTL, und Sat.1. Ergebnisse der ARD/ZDF-Programmanalyse 2021. In: Media Perspektiven 5/2022, S. 243-264.

Untersuchungsjahr 2020

Maurer, Torsten/Matthias Wagner/Hans-Jürgen Weiß: Programmprofile von Das Erste, ZDF, RTL, VOX, Sat.1 und ProSieben. Ergebnisse der ARD/ZDF-Programmanalyse 2020 – Teil 1. In: Media Perspektiven 4/2021, S. 240-266.

Maurer, Torsten/Matthias Wagner/Hans-Jürgen Weiß: Informationsprofile von Das Erste, ZDF, RTL, und Sat.1. Ergebnisse der ARD/ZDF-Programmanalyse 2020 – Teil 2. In: Media Perspektiven 5/2021, S. 301-324.

Weiß, Hans-Jürgen/Matthias Wagner/Torsten Maurer: Aktuelle Fernsehberichterstattung über die Corona-Krise. Daten des Nachrichtenmonitors und der ARD/ZDF-Programmanalyse. In: Media Perspektiven 10-11/2020, S. 591-598.

Untersuchungsjahr 2019

Weiß, Hans-Jürgen/Torsten Maurer/Anne Beier: ARD/ZDF-Programmanalyse 2019: Kontinuität und Wandel. Forschungshintergrund und Methode. In: Media Perspektiven 5/2020, S. 226-245.

¹⁰ Vgl. dazu auch die Methodendokumentationen zu den Untersuchungsjahren 2019 bis 2022 der ARD/ZDF-Programmanalyse auf der Homepage von Media Perspektiven: <https://www.ard-media.de/media-perspektiven/studien/programmanalyse/>.

Maurer, Torsten/Anne Beier/Hans-Jürgen Weiß: Programmprofile von Das Erste, ZDF, RTL, VOX, Sat.1 und ProSieben. Ergebnisse der ARD/ZDF-Programmanalyse 2019 – Teil 1. In: Media Perspektiven 5/2020, S. 246-263.

Maurer, Torsten/Mattias Wagner/Hans-Jürgen Weiß: Informationsprofile von Das Erste, ZDF, RTL und Sat.1. Ergebnisse der ARD/ZDF-Programmanalyse 2019 – Teil 2. In: Media Perspektiven 5/2020, S. 264-286.